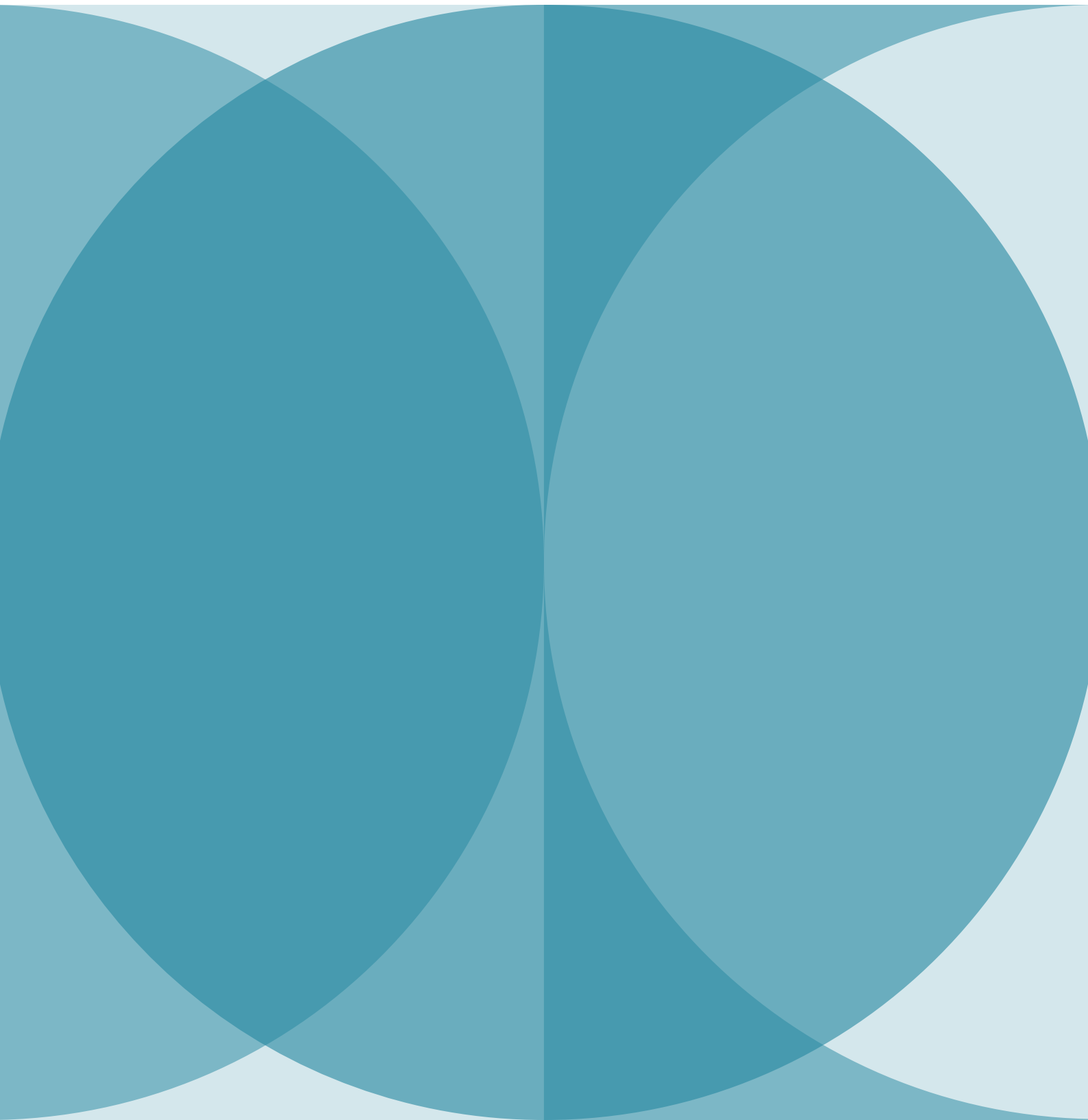


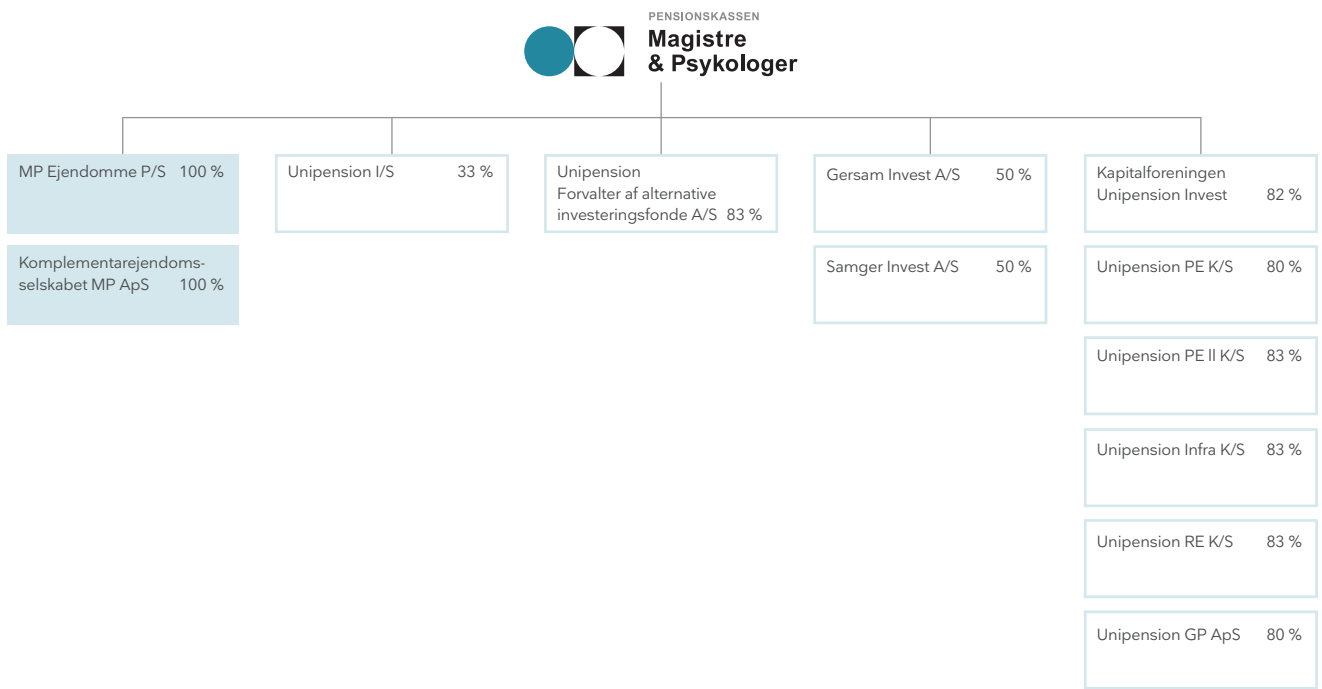
# Årsrapport 2015



CVR-nr: 2076 6816



## Koncernstruktur



Tilknyttede virksomheder     Associerede virksomheder

# Indhold

## Ledelsens beretning

På vej mod nye tider	4
Nøgletal og femårsoversigt	5
Fornuftigt afkast i 2015	6
Risikostyring og solvens	8
CSR: Fokus på ansvarlige investeringer	10
Resultat og balance	11
Forventninger til 2016	12

---

## Regnskab

Ledelsens påtegning	14
Påtegning fra medlemsrevisor	15
Den uafhængige revisors erklæringer	16
Resultatopgørelse	17
Balance	18
Egenkapitalopgørelse	20
Noter til regnskabet	21

# På vej mod nye tider

2015 blev endnu et år med lav rente og en del uro rundt omkring i verden, hvilket gav udslag på de finansielle markeder. Inden for egne rækker blev det et skelsættende år, hvor Arkitekternes Pensionskasse og Pensionskassen for Jordbrugsakademikere & Dyrslæger valgte at opsigte Unipension-samarbejdet, så MP Pension fortsætter alene 1. januar 2017.

Pensionskassen har i 2015 endnu en gang skabt konkurrencedygtige afkast til medlemmerne. Med et investeringsafkast på 4,4 pct. slår vi igen i år markedsafkastet. Pensionskassen er desuden stadig meget solvent. Vores forretningsmodel betyder, at vi opbygger en stor kapitalbuffer, som gør os i stand til at følge en langsigtet investeringsstrategi på trods af uro på de finansielle markeder.

## Fokus på ansvarlige investeringer

I 2015 har bestyrelsen i særlig grad haft fokus på ansvarlige investeringer. På generalforsamlingen var der en debat om frasalg af investeringer i virksomheder, som producerer kul. På baggrund af debatten har bestyrelsen gennemført et stort analysearbejde, som viste, at frasalg af fossile investeringer ikke løser nogen problemer, men blot skubber dem videre.

Det er bestyrelsens holdning, at vi som pensionskasse skal arbejde for at forene et højt afkast med ansvarlighed, og vi har haft retningslinjer på området siden 2009. Vi er medlemmer af UN PRI, som er et FN-støttet organ for ansvarlige investeringer, og i deres årlige vurdering af deres medlemmers arbejde, får Unipension karakteren "A+", som er det højeste opnåelige. Det er vi i bestyrelsen naturligvis glade for, men vi arbejder hele tiden videre med problemstillingen.

## Vi vil være attraktive, relevante og proaktive

I 2015 igangsatte pensionskassen i samarbejde med de to andre pensionskasser i Unipension et stort, strategisk projekt, hvortil der er afsat et

stort millionbeløb over de næste to år. På trods af de to mindre pensionskassers udtræden af Unipension-samarbejdet fortsætter MP Pension udviklingsprojektet alene. MP Pension har en størrelse og soliditet, der gør, at vi fortsat kan levere værdi til vores medlemmer som selvstændig, medlemsejet pensionskasse - og det er alt-afgørende, at vi udvikler os og leverer moderne pensionsprodukter og digital kommunikation.

Vi arbejder derfor videre på at give vores medlemmer en unik medlemsoplevelse baseret på en proaktiv relation, så vi er der, når der er brug for os. Vi er i fuld gang med at etablere en ny digital platform, som gør det muligt at yde digital rådgivning, uden vi går på kompromis med den personlige rådgivning, som vi ved, vores medlemmer sætter så stor pris på. De første leverancer vil blive synlige i løbet af 2016, så vi ser med fortrøstning på fremtiden for MP Pension.



Egon Kristensen  
Formand for bestyrelsen

<b>Nøgletal og femårsoversigt (koncernen)</b>	<b>2015</b>	<b>2014</b>	<b>2013</b>	<b>2012</b>	<b>2011</b>
<b>Resultatopgørelse</b>					
Medlemsbidrag	3.788	3.686	3.464	3.319	3.090
Investeringsafkast før skat	4.128	8.584	6.455	8.784	2.517
Pensionsafkastskat	-598	-1.274	-1.001	-1.282	-362
Pensionsydelse	-2.409	-2.278	-2.146	-1.890	-1.736
Ændring i pensionshensættelser	-1.481	-2.273	-1.486	-2.326	-2.470
Årets tilskrevne bonus	-2.304	-2.163	-1.768	-1.677	-1.375
Ændring i særlige bonushensættelser	-220	-456	-375	-817	34
Pensionsmæssige administrationsomkostninger	-58	-54	-49	-52	-60
Pensionsteknisk resultat	127	2.333	2.128	2.993	646
<b>Årets resultat</b>	<b>847</b>	<b>3.774</b>	<b>3.094</b>	<b>4.060</b>	<b>-360</b>
<b>Balance</b>					
<b>Aktiver</b>					
Ejendomme	1.311	1.542	2.733	4.629	4.741
Kapitalandele (aktier mv.)	41.240	35.972	30.599	24.234	20.732
Investeringsforeningsandele	3.264	5.990	5.133	7.180	8.571
Obligationer	57.031	59.149	47.638	48.527	41.769
Indlån i kreditinstitutter	1.745	1.846	3.472	2.269	2.309
Likvide beholdninger og andre aktiver	7.697	12.945	6.858	4.519	3.396
<b>Aktiver i alt</b>	<b>112.287</b>	<b>117.445</b>	<b>96.434</b>	<b>91.357</b>	<b>81.519</b>
<b>Aktiver i alt, kun pensionskassen</b>	<b>98.636</b>	<b>98.613</b>	<b>85.078</b>	<b>78.980</b>	<b>70.200</b>
<b>Passiver</b>					
Egenkapital	21.427	20.847	17.287	14.446	10.592
Pensions- og erstatningshensættelser	70.849	67.065	62.631	59.378	55.378
Kollektivt bonuspotentiale	0	0	0	0	0
Særlige bonushensættelser	4.756	4.536	4.081	3.705	2.889
Gæld og periodeafgrænsningsposter	15.256	24.996	12.435	13.828	12.660
<b>Passiver i alt</b>	<b>112.287</b>	<b>117.445</b>	<b>96.434</b>	<b>91.357</b>	<b>81.519</b>
<b>Afkastnøgletal</b>					
1. Afkast før pensionsafkastskat	4,4 %	10,2 %	8,3 %	12,7 %	3,8 %
2. Afkast efter pensionsafkastskat	3,8 %	8,6 %	7,0 %	10,8 %	3,3 %
<b>Omkostnings- og resultatnøgletal</b>					
3. Omkostningsprocent af medlemsbidrag	1,54 %	1,46 %	1,42 %	1,58 %	1,93 %
4. Omkostningsprocent af hensættelser	0,09 %	0,09 %	0,08 %	0,09 %	0,11 %
5. Omkostninger per medlem *)	529 kr.	520 kr.	506 kr.	578 kr.	711 kr.
6. Omkostningsresultat	0,00 %	0,00 %	0,01 %	0,00 %	-0,01 %
7. Risikoresultat	0,01 %	0,11 %	0,11 %	0,04 %	0,39 %
*) Stigningen skyldes ekstraordinære omkostninger som følge af opsigelse af Unipension-samarbejdet					
<b>Konsolideringsnøgletal</b>					
8. Bonusgrad	0,0 %	0,0 %	0,0 %	0,0 %	0,0 %
9. Medlemskapitalgrad	6,9 %	7,0 %	6,7 %	6,4 %	5,3 %
10. Egenkapitalgrad	31,0 %	32,0 %	28,2 %	25,0 %	19,6 %
11. Overdækningsgrad	34,1 %	35,3 %	31,6 %	27,7 %	21,3 %
12. Solvensdækning	1.257 %	1.085 %	1.085 %	853 %	710 %
<b>Forrentningsnøgletal</b>					
13. Egenkapitalforrentning før skat	4,9 %	21,5 %	21,0 %	34,8 %	-4,1 %
14. Egenkapitalforrentning efter skat	4,0 %	19,8 %	19,5 %	32,6 %	-5,4 %
15. Forrentning af hensættelser til pensionsaftaler før skat	4,2 %	6,3 %	4,6 %	6,5 %	5,4 %
19. Forrentning af særlige bonushensættelser før skat	4,4 %	10,2 %	8,2 %	12,6 %	3,8 %
<b>Medlemstal</b>					
Erhvervsaktive medlemmer primo	93.164	87.622	82.056	77.113	70.754
Tilgang	8.209	8.150	8.218	7.383	8.607
Afgang: Pensioneringer	-1.305	-1.315	-1.232	-1.076	-1.088
Dødsfald	-74	-89	-52	-88	-85
Udtrædelse	-1.309	-1.204	-1.368	-1.276	-1.075
Erhvervsaktive medlemmer ultimo	98.685	93.164	87.622	82.056	77.113
Pensionerede medlemmer ultimo	12.040	11.012	10.016	9.006	8.145
Ægtefælle- og børnepensionister ultimo	2.687	2.612	2.537	2.509	2.410
<b>Medlemmer i alt</b>	<b>113.412</b>	<b>106.788</b>	<b>100.175</b>	<b>93.571</b>	<b>87.668</b>

Der er kun vist hoved- og nøgletal for koncernen, idet de er sammenfaldende med moderselskabet med undtagelse af Aktiver i alt. Nøgletal 16-18 er ikke relevante for pensionskassen og angives derfor ikke.

# Fornuftigt afkast i 2015

MP Pension har for syvende år i træk slået markedsafkastet og leveret konkurrencedygtige afkast til pensionskassens medlemmer.

Pensionskassens investeringsafkast (Finanstilsynets nøgletal 1) i 2015 blev 4,4 pct. efter omkostninger. Det har muliggjort en forrentning til medlemmerne på 5,0 pct. før skat og 4,25 pct. efter skat. De seneste fem års investeringsafkast fremgår af tabel 1 herunder. Således er 100 kr. i løbet af de seneste fem år vokset til 146 kr.

Pensionskassen har klaret sig bedre end det generelle markedsafkast i alle fem år. Det er en følge af pensionskassens aktive forvaltning, der samlet set har givet et merafkast udover det generelle markedsafkast på 7,5 mia. kr. efter omkostninger.

## De finansielle markeder 2015

De finansielle markeder har i 2015 været præget af betydelige udsving på obligationer, aktier og råvarer. Samlet set er niveauet for de lange obligationsrenter og aktier dog stort set uforandret ved udgangen af året, bortset fra danske aktier, som endnu engang har vist en imponerende fremgang.

De store udsving på markederne er et resultat af flere forhold. Frygten for økonomisk tilbagegang i Kina har været medvirkende til at påvirke vækstforventningerne i specielt Emerging Markets, men også i USA og Europa har der været stor

usikkerhed. De markante fald på olie- og råvarepriser har ramt de råvareproducerende lande meget hårdt, mens mange af de råvareimporterende lande har nydt godt af de lavere priser.

Den geopolitiske usikkerhed har også påvirket markederne, konflikterne i Mellemøsten, Ukraine, og gentagne episoder imellem Kina og andre asiatiske lande har alle været med til at forøge den investeringsmæssige risiko.

Pengepolitisk bød 2015 på den første amerikanske renteforhøjelse siden 2006. Det er første skridt i retning af en normalisering af pengepolitikken i USA. Europa og Japan har derimod udbygget de pengepolitiske lempelser, hvilket blandt andet har resulteret i en markant højere dollarkurs.

## Forventninger til 2016

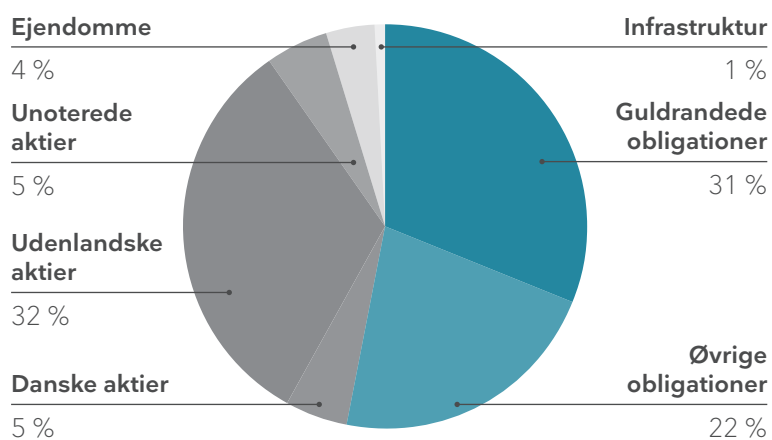
Væksten er steget i USA og Europa i løbet af 2015, og det forventes at fortsætte i 2016. USA er fortsat konjunkturmæssigt foran Europa, og den amerikanske centralbank ventes derfor at fortsætte med gradvise renteforhøjelser i 2016, mens den europæiske ventes at fastholde den meget lave rente. Aktiemarkederne ventes at udvise mindre stigninger.

Tabel 1: Investeringsafkast N1 (pct.)	2015	2014	2013	2012	2011	Akk. 2011-2015
	4,4	10,2	8,3	12,7	3,8	45,8

### Investerings sammensætning

Medlemmernes samlede investeringsaktiver udgjorde 97,7 mia. kr. ultimo 2015. I figur 1 ses investerings sammensætningen ultimo 2015.

Figur 1: Investerings sammensætning i 2015



# Risikostyring og solvens

Det er pensionskassens eksistensgrundlag at skabe værdi til medlemmerne, og i den forbindelse er det nødvendigt at tage risici, som skal styres og spredes. Det arbejder vi hele tiden på at gøre bedst muligt.

Pensionskassen arbejder systematisk med risikostyring på alle niveauer i organisationen, især med de væsentligste risici i krydsfeltet mellem omkostninger, effektivitet og værdiskabelse.

Risikopolitikken bliver udarbejdet årligt og godkendt af bestyrelsen. Politikken indeholder veldefinerede retningslinjer for, hvor store risici pensionskassen må påtage sig og forholder sig til, hvordan vi styrer og afrapporterer dem.

## Solvens II-regler medfører nye initiativer

Den 1. januar 2016 træder Solvens II-reglerne i kraft. I løbet af 2015 har vi implementeret forskellige tiltag som følge af ændret lovgivning, der oprindeligt stammer fra EU's Solvens II-direktiv.

Direktivet med tilhørende regulering har overordnet til hensigt at:

- Give forsikringstagerne betryggende beskyttelse.
- Give forsikringsselskaberne incl. tværgående pensionskasser endnu mere ensartede regler inden for EU.
- Øge europæiske selskabers konkurrenceevne internationalt.
- Understøtte finansiell stabilitet.

Som følge af solvens II-lovgivningen har vi indført tre nye kontrolfunktioner: Aktuarfunktionen, Compliancefunktionen og Internal Audit, som er de tre sidste af fire kontrolfunktioner. Risikostyringsfunktionen er etableret for år tilbage.

## De væsentligste risici

Markedsrisici er klart den største risikogruppe og består af risici forbundet med investering i

værdipapirer. Bestyrelsen har opstillet meget specifikke retningslinjer for investeringerne, så risikoen bliver spredt på mange forskellige investeringstyper. Den daglige styring af vores markedsrisici sker i investeringsafdelingen og bliver overvåget af risikostyringsfunktionen.

En anden væsentlig risiko er de forsikringsmæssige risici, som omhandler vores medlemmer: Invaliderisiko og dødelighed blandt medlemmerne. Styringen af de forsikringsmæssige risici sker i aktuariet og overvåges af risikostyringsfunktionen.

## Det individuelle solvensbehov

Pensionskassens individuelle solvensbehov bliver opgjort kvartalsvist med udgangspunkt i Finanstilsynets såkaldte standardmodel. Størrelsen af det individuelle solvensbehov afhænger af pensionskassens aktuelle risikoprofil. Pensionskassens bestyrelse godkender de metoder, pensionskassen anvender, når solvensbehovet bliver opgjort. Bestyrelsen revurderer modellen mindst én gang årligt. Det faldende renteniveau betyder, at hele branchen har oplevet et stigende solvensbehov i 2015. Pensionskassens solvensbehov er imidlertid faldet i 2015, da effekten af årets nedsættelse af grundlagsrenten er større end effekten af en faldende markedsrente.

Risikostyringsfunktionen og ledelsen sikrer, at pensionskassen lever op til de lovmæssige krav om:

- Virksomhedens samlede solvensbehov set i forhold til blandt andet risikoprofil og strategi.
- Virksomhedens evne til at overholde krav til hensættelser og kapital.
- Hvorvidt virksomhedens risikoprofil afviger



væsentligt fra de antagelser, der ligger til grund for virksomhedens beregning af solvenskravet ved anvendelse af standardmodellen.

- At bestyrelsen er en aktiv deltager i processen med at vurdere risici og lever op til sit ansvar om at afgøre virksomhedens solvensbehov. Det sker blandt andet ved dialog og brug af den solvensmodel, som bestyrelsen godkender minimum én gang om året.

- At pensionskassen til enhver tid mindst skal være i besiddelse af en basiskapital, der svarer til den største værdi af det individuelle solvensbehov og det skematiske solvenskrav. Det individuelle solvensbehov er lig med det lovpligtige kapitalkrav, som er den kapital, der skal til for at modstå et krisescenarie, der vil opstå hvert 200. år. Solvenstabellen nedenfor viser, at pensionskassen har levet op til kapitalkravene med en sikker margin de seneste år.

<b>Tabel 2: Solvenssituation (mio. kr.)</b>	<b>2015</b>	<b>2014</b>	<b>2013</b>	<b>2012</b>	<b>2011</b>
1. Skematisk solvenskrav	2.041	2.337	1.966	2.123	1.891
2. Individuelt solvensbehov	6.375	8.925	4.185	7.632	7.901
Påkrævet basiskapital (størst af 1 og 2)	6.375	8.925	4.185	7.632	7.901
Faktisk basiskapital	25.642	25.362	21.335	18.106	13.429

## Kønsfordeling i vores ledelse

Folketinget har med virkning fra 1. april 2013 vedtaget et lovforslag, der skal skabe en mere ligelig fordeling mellem mænd og kvinder i virksomhedernes ledelse. Pensionskassens bestyrelse, ledere og mellemledere er omfattet af de nye regler, som gælder fra og med regnskabsåret 2013.

Vi har udarbejdet en ligestillingspolitik. Målet i Unipensions ligestillingspolitik er en ligelig

kønsfordeling på 40-60 pct. mænd og 40-60 pct. kvinder.

I forbindelse med valg eller udpegning til bestyrelsen orienterer vi om ligestillingspolitikken, og vi vurderer kønsfordelingen ved nyansættelser og ved indgåelse af eventuelle administrative samarbejder. Kvalifikationer vægtes højere end køn.

<b>Tabel 3: Kønsfordeling</b>	<b>Antal</b>	<b>Kvinder (pct.)</b>	<b>Mænd (pct.)</b>
Bestyrelsen	10	20	80
Ledere og mellemledere	12	25	75

# CSR: Fokus på ansvarlige investeringer

MP Pensions primære forretningsaktivitet er forvaltning af medlemmernes pensionsopsparinger. Derfor handler vores arbejde med Corporate Social Responsibility primært om de investeringer, pensionskassen foretager.

Signatory of:



UN PRI er et globalt initiativ, som fastsætter retningslinjer for ansvarlige investeringer på globalt plan. Unipension tilsluttede sig UN PRI i 2009. Læs mere på [www.unpri.org](http://www.unpri.org)

Dansif er et netværksforum for professionelle investorer, rådgivningsvirksomheder og andre, der beskæftiger sig med ansvarlige investeringer i Danmark. Læs mere på [www.dansif.dk](http://www.dansif.dk)

Pensionskassens retningslinjer for ansvarlige investeringer omfatter samtlige investeringer på tværs af aktivklasserne. Retningslinjerne beskriver, hvilke krav vi stiller til de selskaber og stater, vi investerer i.

Via arbejdet med ansvarlige investeringer gennem mange år har MP Pension oparbejdet kompetencer og erfaringer, der indebærer en nuanceret risikostyring og et stærkt fokus på værdiskabelse via bæredygtighed. I dag deltager MP Pension i og bidrager til såvel den danske som den internationale debat på området, især via Dansif i Danmark og UN PRI på globalt plan.

## Klimaforandringer og Stranded Assets

Et af fokusområderne i 2015 har været klimaforandringerne, herunder den globale diskussion om Stranded Assets. Som medlem af Institutional Investors Group on Climate Change (IIGCC) og underskriver af Global Investor Statement on Climate Change (GISCC) har MP Pension i løbet af 2015 arbejdet med dataindsamling, undersøgelser og analyser for at kunne tage stilling til, hvordan implementering af bidragspunkterne i GISCC kunne realiseres. Dette arbejde vil fortsætte i 2016.

MP Pension er en global investor, men da Danmark er vores hjemmemarked, har vi naturligvis de tætteste relationer til danske selskaber. På globalt plan fremstår de danske virksomheder oftest som nogle af de mest ordentlige. Derfor handler vores dialog med de danske selskaber primært om forbedringer i forhold til god selskabsledelse, der har været et særligt fokuspunkt i 2015.

## Blandt de bedste i verden

UN PRI er et FN-støttet organ for ansvarlige investeringer, og i 2015 lavede UN PRI igen en rapport om arbejdet. Efter indsamling af data blev vi vurderet og sammenlignet med alle andre UN PRI-underskrivere på globalt plan. MP Pension blev vurderet til at være blandt de bedste på verdensplan, ikke kun på grund af vores generelle tilgang til området, men især fordi vi udøver aktivt ejerskab. Det handler om, at vi har fokus på dialog med selskaber og afgivelse af stemmer til generalforsamlinger.

## Læs mere

Unipension udgiver en selvstændig rapport om arbejdet med ansvarlige investeringer. Den bliver sendt til alle medlemmer, som melder sig til generalforsamlingen, og kan downloades på: [www.mppension.dk/investering](http://www.mppension.dk/investering)

På [www.unipensioninvest.dk/da/ansvarlig](http://www.unipensioninvest.dk/da/ansvarlig) kan du læse vores "Retningslinjer for ansvarlige investeringer" samt en mere detaljeret beskrivelse af vores arbejde på området.

# Resultat og balance

Resultatet for 2015 udgør 846,9 mio. kr. mod 3.773,5 mio. kr. i 2014. Årets resultat foreslås overført til egenkapitalen.

*Renteresultatet* viser forholdet mellem investeringsafkastet efter skat og den forrentning, vi tilskriver medlemmernes depoter i form af kontorenten. Vi har i 2015 realiseret et positivt investeringsafkast, som har kunnet dække forrentningen til medlemmerne, hvilket har medført et positivt renteresultat på 830,6 mio. kr. Egenkapitalen skal imidlertid også tildeles en risikoforrentning, hvilket renteresultatet ikke har været stort nok til. Dette har medført en forhøjelse af skyggekontoen med 247,2 mio. kr. Skyggekontoen udgør herefter 621,3 mio. kr. pr. 31. december 2015. Beløb på skyggekontiene skal indfries, når pensionskassens realiserede resultat tillader det, dog mindst med en femtedel pr. år fra 2016 og frem.

*Risikoresultatet* viser forholdet mellem den opkrævede pris for forsikringsdækningerne og de faktiske forsikringsudbetalinger. Vi har et princip om forsikringer til kostpris, og derfor forsøger vi at sikre, at risikoresultatet er så tæt på nul som muligt. I 2015 har der været et risikoresultat på 17,7 mio. kr.

I 2015 var de udbetalte pensionsydelse 2.677,6 mio. kr., hvilket er en stigning på 7,4 pct. sammenlignet med 2014. Denne udvikling kan i alt væsentlighed tilskrives en stigning i udbetalingen af alderspensioner.

*Omkostningsresultatet* viser forholdet mellem de opkrævede administrationsbidrag og de fak-

tiske administrationsomkostninger. Da vi har et princip om administration til kostpris, forsøger vi at sikre, at omkostningsresultatet er så tæt på nul som muligt. I 2015 har der været et resultat på -1,3 mio. kr. mod et resultat på 0,8 mio. kr. i 2014.

Samlet set giver rente-, risiko- og omkostningsresultatet et positivt bidrag på 846,9 mio. kr.

## Kommentarer til balancen

Balancen udgør 98.635,6 mio. kr. pr. 31. december 2015, hvilket er samme niveau som året før.

Årets resultat overføres til egenkapitalen, som dermed vokser med 846,9 mio. kr. Fra egenkapitalen er udloddet 267,7 mio. kr. som tillægspensioner. Egenkapitalen udgør herefter 21.426,6 mio. kr.

Pensionskassen har fortsat en meget tilfredsstillende kapitalstyrke, idet basiskapitalens overdækning af kapitalkravet (solvensdækningen - nøgletal 12) udgør 1.257 pct. Det gør det muligt at fastholde dels en konkurrencedygtig kontorente til medlemmerne og dels en investeringsprofil med en relativt høj aktieandel på mere end 25 pct. selv i perioder med volatile markeder.

Vi ejer sammen med Arkitekternes Pensionskasse og Pensionskassen for Jordbrugsakademikere & Dyr læger en investeringsforening, Kapitalforeningen Unipension Invest. Formålet med investeringsforeningen er at forsimplere investe-

Tabel 4: Resultat, opdelt i delelementer (mio. kr.)	2015	2014
Renteresultat	830,6	3.701,1
Risikoresultat	17,7	71,6
Omkostningsresultat	-1,3	0,8
Årets resultat	846,9	3.773,5

ringsprocessen. I den forbindelse er vores børs-noterede investeringsaktiver overført til denne investeringsforening. I vores regnskab betyder det, at investeringsforeningsandelene fylder forholdsmæssigt meget. I koncernregnskabet ses investeringen i de underliggende aktiver.

#### Kommentarer til omkostningsnøgletal

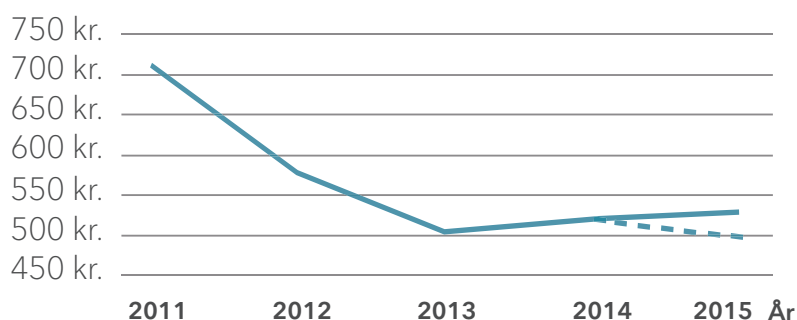
I 2015 igangsatte pensionskassen, i samarbejde med de to andre pensionskasser i Unipension, et stort, medlemshenvendt projekt, hvortil der er afsat betydelige ressourcer over de næste to år. Med de to mindre pensionskassers udtræden af Unipension-samarbejdet vil MP Pension fortsætte udviklingen alene.

Projektet skal blandt andet digitalisere alle rådgivningsprocesser og væsentligt forbedre medlemsoplevelsen.

Projektet indebærer store investeringer, som skal være med til at udvikle Unipensions forretningsmæssige platform, hvilket kommer til at medføre en betydelig bedre medlemsoplevelse.

I 2015 udgør det officielle nøgletal N5 - omkostninger pr. medlem - 529 kr. De seneste fem års udvikling i nøgletal 5 er illustreret i figur 2. Stigningen fra 2014 til 2015 skyldes ekstraordinære omkostninger som følge af det opløste Unipension-samarbejde. Den stiplede linje illustrerer nøgletal 5 opgjort uden ekstraordinære omkostninger som følge af det opsagte Unipension-samarbejde.

Figur 2: Administrationsomkostninger pr. medlem



#### Begivenheder efter balancedatoen

Der er ikke forhold i tiden efter 31. december 2015 og indtil regnskabets godkendelse, der efter ledelsens vurdering påvirker pensionskassens finansielle stilling væsentligt.

## Forventninger til 2016

Resultatmæssigt er vi underlagt udviklingerne på kapitalmarkederne, men den gunstige solvenssituation giver os mulighed for at fastholde en relativt høj aktieandel, som, vi mener, vil give medlemmerne de højeste pensioner på sigt.

Vi budgetterer med et standardafkast på 4,7 pct. før skat, men det skal understreges, at det er vanskeligt at forudsæ udviklingen på de finansielle markeder.

Vi forventer en fortsat vækst i medlemstallet.

Pr. 31. december 2016 opløses Unipension, idet Arkitekternes Pensionskasse og Pensionskassen for Jordbrugsakademikere & Dyr læger forlader samarbejdet til fordel for et samarbejde med Sampension. Bestyrelsen i MP Pension vil i 2016 videreføre det allerede igangsatte arbejde med tilpasning af pensionskassens strategi.

# Regnskab

# Ledelsens påtegning

Bestyrelse og direktion har i dag behandlet og godkendt årsrapporten for MP Pension - Pensionskassen for Magistre & Psykologer for regnskabsåret 2015.

Årsrapporten er aflagt i overensstemmelse med lov om finansiel virksomhed.

Vi anser den valgte regnskabspraksis for hensigtsmæssig, således at årsrapporten efter vores opfattelse giver et retvisende billede af pensionskassens og koncernens aktiver, passiver og finansielle stilling pr. 31. december 2015 samt

af resultatet af pensionskassens og koncernens aktiviteter for regnskabsåret 1. januar til 31. december 2015. Endvidere er det vores opfattelse, at ledelsesberetningen indeholder en retvisende gennemgang af udviklingen i pensionskassens og koncernens aktiviteter og økonomiske forhold samt en beskrivelse af de væsentligste risici og usikkerhedsfaktorer, som pensionskassen og koncernen kan påvirkes af.

Årsrapporten indstilles til generalforsamlingens godkendelse.

Gentofte, den 14. marts 2016

## Direktion:

Jens Munch Holst

## Bestyrelse:

Egon Kristensen  
Formand

Lis Skovbjerg  
Næstformand

Per Clausen

Anders Christian Rasmussen

Søren Kogsbøll

Ingrid Stage

Magnus Skovrind Pedersen

Arne Grønberg Johansen

Henrik Klitmøller Rasmussen

Peter Madsen

# Påtegning fra medlemsrevisor

Jeg har gennemgået årsrapporten for 2015 for MP Pension - Pensionskassen for Magistre & Psykologer med særligt henblik på udvalgte forhold, der ikke kontrolleres af de uafhængige revisorer eller af offentlig myndighed.

Jeg har i den forbindelse kontrolleret, at de udgifter, der knytter sig til bestyrelsens arbejde, er rimelige og afholdt i overensstemmelse med pensionskassens retningslinjer derom.

Gentofte, den 14. marts 2016

Jens Brandorff  
Medlemsrevisor



# Den uafhængige revisors erklæringer

Til medlemmerne i MP Pension - Pensionskassen for Magistre & Psykologer.

Vi har revideret koncernregnskabet og årsregnskabet for MP Pension - Pensionskassen for Magistre & Psykologer for regnskabsåret 1. januar til 31. december 2015, der omfatter anvendt regnskabspraksis, resultatopgørelse, totalindkomstopgørelse, balance, egenkapitalopgørelse og noter for såvel koncernen som selskabet. Koncernregnskabet og årsregnskabet udarbejdes efter lov om finansiell virksomhed.

## Ledelsens ansvar for koncern- og årsregnskabet

Ledelsen har ansvaret for udarbejdelsen af et koncernregnskab og et årsregnskab, der giver et retvisende billede i overensstemmelse med lov om finansiell virksomhed. Ledelsen har endvidere ansvaret for den interne kontrol, som ledelsen anser som nødvendig for at udarbejde et koncernregnskab og et årsregnskab uden væsentlig fejlinformation, uanset om denne skyldes besvigelser eller fejl.

## Revisors ansvar

Vores ansvar er at udtrykke en konklusion om koncernregnskabet og årsregnskabet på grundlag af vores revision. Vi har udført revisionen i overensstemmelse med internationale standarder om revision og yderligere krav ifølge dansk revisorlovgivning. Dette kræver, at vi overholder etiske krav samt planlægger og udfører revisionen for at opnå høj grad af sikkerhed for, om koncernregnskabet og årsregnskabet er uden væsentlig fejlinformation.

En revision omfatter udførelse af revisionshandlinger for at opnå revisionsbevis for beløb og oplysninger i koncernregnskabet og årsregnskabet. De valgte revisionshandlinger afhænger af revisors vurdering, herunder vurdering af risici for væsentlig fejlinformation i koncernregnskabet og årsregnskabet, uanset om denne skyldes besvigelser eller fejl. Ved risikovurderingen overvejer re-

visor intern kontrol, der er relevant for virksomhedens udarbejdelse af et koncernregnskab og et årsregnskab, der giver et retvisende billede. Formålet hermed er at udforme revisionshandlinger, der er passende efter omstændighederne, men ikke at udtrykke en konklusion om effektiviteten af virksomhedens interne kontrol. En revision omfatter endvidere vurdering af, om ledelsens valg af regnskabspraksis er passende, om ledelsens regnskabsmæssige skøn er rimelige samt den samlede præsentation af koncernregnskabet og årsregnskabet.

Det er vores opfattelse, at det opnåede revisionsbevis er tilstrækkeligt og egnet som grundlag for vores konklusion.

Revisionen har ikke givet anledning til forbehold.

## Konklusion

Det er vores opfattelse, at koncernregnskabet og årsregnskabet giver et retvisende billede af koncernens og virksomhedens aktiver, passiver og finansielle stilling pr. 31. december 2015 samt af resultatet af koncernens og virksomhedens aktiviteter for regnskabsåret 1. januar til 31. december 2015 i overensstemmelse med lov om finansiell virksomhed.

## Udtalelse om ledelsesberetningen

Vi har i henhold til lov om finansiell virksomhed gennemlæst ledelsesberetningen. Vi har ikke foretaget yderligere handlinger i tillæg til den udførte revision af koncernregnskabet og årsregnskabet.

Det er på denne baggrund vores opfattelse, at oplysningerne i ledelsesberetningen er i overensstemmelse med koncernregnskabet og årsregnskabet.

København, den 14. marts 2016

**Deloitte**

Statsautoriseret Revisionspartnerselskab, CVR 3396 3556

Lone Møller Olsen  
Statsautoriseret revisor

Jacques Peronard  
Statsautoriseret revisor



# Resultatopgørelse

(Alle beløb i 1.000 kr.)

	Note	Koncernen		Pensionskassen	
		2015	2014	2015	2014
<b>Medlemsbidrag</b>	<b>2</b>	<b>3.787.831</b>	<b>3.686.481</b>	<b>3.787.831</b>	<b>3.686.481</b>
<b>Afkast af investeringsaktiver</b>					
Indtægter fra tilknyttede virksomheder		-	-	-6.103	-2.121
Indtægter fra associerede virksomheder		-1.962	-4.772	-622	-4.067
Indtægter af investeringsejendomme		60.140	88.834	55.561	80.165
Renteindtægter og udbytter mv.	3	4.749.294	3.224.745	509.261	295.976
Kursreguleringer	4	-268.479	5.812.296	3.624.997	8.259.452
Renteudgifter		-9.317	-193.967	-2.372	-231
Administrationsomkostninger i forbindelse med investeringsvirksomhed	5	-401.902	-343.111	-52.947	-45.149
<b>Investeringsafkast før skat</b>		<b>4.127.774</b>	<b>8.584.026</b>	<b>4.127.774</b>	<b>8.584.026</b>
Pensionsafkastskat	6	-597.505	-1.274.275	-597.505	-1.274.275
<b>Investeringsafkast efter skat</b>		<b>3.530.269</b>	<b>7.309.751</b>	<b>3.530.269</b>	<b>7.309.751</b>
<b>Pensionsydelse</b>					
Udbetalte ydelser	7	-2.409.975	-2.278.932	-2.409.975	-2.278.932
Ændring i erstatningshensættelser		1.446	799	1.446	799
<b>Pensionsydelse i alt</b>		<b>-2.408.529</b>	<b>-2.278.133</b>	<b>-2.408.529</b>	<b>-2.278.133</b>
<b>Ændring i pensionshensættelser</b>	<b>17</b>	<b>-1.481.122</b>	<b>-2.272.705</b>	<b>-1.481.122</b>	<b>-2.272.705</b>
<b>Bonus</b>					
Årets tilskrevne bonus		-2.303.706	-2.162.546	-2.303.706	-2.162.546
Ændring i særlige bonushensættelser		-219.581	-455.506	-219.581	-455.506
<b>Bonus i alt</b>		<b>-2.523.287</b>	<b>-2.618.052</b>	<b>-2.523.287</b>	<b>-2.618.052</b>
<b>Administrationsomkostninger</b>	<b>8</b>	<b>-58.216</b>	<b>-53.815</b>	<b>-58.216</b>	<b>-53.815</b>
Overført investeringsafkast		-719.637	-1.440.421	-719.637	-1.440.421
<b>Pensionsteknisk resultat</b>		<b>127.309</b>	<b>2.333.105</b>	<b>127.309</b>	<b>2.333.105</b>
Egenkapitalens investeringsafkast		917.283	1.763.324	917.283	1.763.324
<b>Resultat før skat</b>		<b>1.044.593</b>	<b>4.096.430</b>	<b>1.044.593</b>	<b>4.096.430</b>
Pensionsafkastskat for egenkapitalen		-197.647	-322.904	-197.647	-322.904
<b>Årets resultat</b>		<b>846.946</b>	<b>3.773.526</b>	<b>846.946</b>	<b>3.773.526</b>
<b>Anden totalindkomst</b>					
Anden totalindkomst		0	0	0	0
Skat vedrørende anden totalindkomst		0	0	0	0
<b>Anden totalindkomst i alt</b>		<b>0</b>	<b>0</b>	<b>0</b>	<b>0</b>
<b>Totalindkomst</b>		<b>846.946</b>	<b>3.773.526</b>	<b>846.946</b>	<b>3.773.526</b>

# Balance

(Alle beløb i 1.000 kr.)

Aktiver	Note	Koncernen		Pensionskassen	
		2015	2014	2015	2014
<b>Immaterielle aktiver</b>					
IT-programmer	9	17.094	11.053	17.094	11.053
<b>Immaterielle aktiver i alt</b>		<b>17.094</b>	<b>11.053</b>	<b>17.094</b>	<b>11.053</b>
<b>Materielle aktiver</b>					
Driftsmidler	10	2.088	1.674	2.076	1.616
<b>Materielle aktiver i alt</b>		<b>2.088</b>	<b>1.674</b>	<b>2.076</b>	<b>1.616</b>
<b>Investeringsaktiver</b>					
Investeringsejendomme	11	1.310.623	1.541.899	1.194.558	1.382.396
<i>Investeringer i tilknyttede og associerede virksomheder:</i>					
Kapitalandele i tilknyttede virksomheder	12	0	0	144.079	230.182
Kapitalandele i associerede virksomheder	13	5.085	45.000	44.321	82.641
Investeringer i tilknyttede og associerede virksomheder i alt		5.085	45.000	188.400	312.823
<i>Andre finansielle investeringsaktiver:</i>					
Kapitalandele	14	41.234.859	35.927.321	1.333.578	1.574.481
Investeringsforeningsandele med kapitalandele	14	3.263.534	2.299.971	43.217.085	37.640.535
Obligationer	15	57.031.339	59.149.400	0	0
Investeringsforeningsandele med obligationer	15	0	3.690.220	50.641.047	53.429.906
Pantesikrede udlån		0	5	0	5
Indlån i kreditinstitutter		1.744.824	1.846.270	0	0
Afledte finansielle instrumenter	16	3.235.638	7.363.443	1.139.846	3.523.744
Andre finansielle investeringsaktiver i alt		106.510.194	110.276.630	96.331.557	96.168.671
<b>Investeringsaktiver i alt</b>		<b>107.825.903</b>	<b>111.863.530</b>	<b>97.714.515</b>	<b>97.863.891</b>
<b>Tilgodehavender</b>					
Tilgodehavender hos medlemmer		186.931	182.264	186.931	182.264
Andre tilgodehavender		894.909	2.174.348	285.933	176.915
<b>Tilgodehavender i alt</b>		<b>1.081.840</b>	<b>2.356.612</b>	<b>472.864</b>	<b>359.178</b>
<b>Andre aktiver</b>					
Likvide beholdninger		2.469.051	2.451.087	267.647	231.591
<b>Andre aktiver i alt</b>		<b>2.469.051</b>	<b>2.451.087</b>	<b>267.647</b>	<b>231.591</b>
<b>Periodeafgrænsningsposter</b>					
Tilgodehavende renter		728.376	615.186	0	0
Andre periodeafgrænsningsposter		162.476	146.126	161.397	145.431
<b>Periodeafgrænsningsposter i alt</b>		<b>890.852</b>	<b>761.312</b>	<b>161.397</b>	<b>145.431</b>
<b>Aktiver i alt</b>		<b>112.286.828</b>	<b>117.445.268</b>	<b>98.635.592</b>	<b>98.612.759</b>

(Alle beløb i 1.000 kr.)

Passiver	Note	Koncernen		Pensionskassen	
		2015	2014	2015	2014
<b>Egenkapital</b>					
Overført overskud		21.426.626	20.847.346	21.426.626	20.847.346
<b>Egenkapital i alt</b>		<b>21.426.626</b>	<b>20.847.346</b>	<b>21.426.626</b>	<b>20.847.346</b>
<b>Hensættelser til pensionsaftaler</b>					
<i>Pensionshensættelser:</i>					
Garanterede ydelser		12.984.370	27.258.136	12.984.370	27.258.136
Bonuspotentiale på fremtidige medlemsbidrag		35.634.573	28.366.083	35.634.573	28.366.083
Bonuspotentiale på hvilende pensioner		22.227.982	11.437.878	22.227.982	11.437.878
Pensionshensættelser i alt	17	70.846.925	67.062.097	70.846.925	67.062.097
Erstatningshensættelser		1.832	3.278	1.832	3.278
Særlige bonushensættelser	18	4.755.844	4.536.263	4.755.844	4.536.263
<b>Hensættelser til pensionsaftaler i alt</b>		<b>75.604.602</b>	<b>71.601.638</b>	<b>75.604.602</b>	<b>71.601.638</b>
<b>Gæld</b>					
Gæld i forbindelse med direkte forsikring		350	350	350	350
Gæld til kreditinstitutter	19	13.248.150	17.693.611	0	12.438
Afledte finansielle instrumenter	20	1.226.208	5.858.495	913.301	4.795.588
Aktuelle skatteforpligtelser		614.335	1.296.639	613.938	1.296.357
Anden gæld		115.358	122.231	46.159	46.494
<b>Gæld i alt</b>		<b>15.204.401</b>	<b>24.971.326</b>	<b>1.573.748</b>	<b>6.151.227</b>
<b>Periodeafgrænsningsposter</b>					
Periodeafgrænsningsposter		51.200	24.957	30.617	12.548
<b>Periodeafgrænsningsposter i alt</b>		<b>51.200</b>	<b>24.957</b>	<b>30.617</b>	<b>12.548</b>
<b>Passiver i alt</b>		<b>112.286.828</b>	<b>117.445.268</b>	<b>98.635.592</b>	<b>98.612.759</b>
Nærtstående parter	21				
Sikkerhedsstillelser og eventualforpligtelser	22				
Specifikation af aktiver og deres afkast til markedsværdi i 2015	23				
Kapitalandele (aktier mv.) fordelt på brancher og regioner 31. december 2015	24				
Følsomhedsoplysninger	25				
Risikooplysninger	26				
Nøgletal og femårsoversigt	27				
Bestyrelsens og direktionens øvrige ledelseshverv	28				

# Egenkapitalopgørelse

(Alle beløb i 1.000 kr.)

	Koncernen		Pensionskassen	
	2015	2014	2015	2014
<b>Egenkapital</b>				
Saldo 1. januar	20.847.346	17.287.495	20.847.346	17.287.495
Årets resultat	846.946	3.773.526	846.946	3.773.526
Anden totalindkomst	0	0	0	0
Øvrige bevægelser (tillægspensioner)	-267.666	-213.675	-267.666	-213.675
<b>Saldo 31. december</b>	<b>21.426.626</b>	<b>20.847.346</b>	<b>21.426.626</b>	<b>20.847.346</b>
<b>Kapitaldækning</b>				
Pensionskassen skal mindst have reserver af en vis størrelse, et såkaldt kapitalkrav, som ved årets udgang udgjorde			2.040.615	2.336.670
Pensionskassen skal desuden have reserver af en vis størrelse (individuel solvensbehov)				
<b>Basiskapital</b>				
Egenkapital			21.426.626	20.847.346
Særlige bonushensættelser			4.755.844	4.536.263
- Solvenskrav i koncernvirksomheder			-10.942	-10.482
- Reduktion for koncentrationsrisiko			-512.770	0
- Immaterielle aktiver			-17.094	-11.053
<b>Basiskapital i alt</b>			<b>25.641.664</b>	<b>25.362.075</b>
<b>Fordeling af resultat</b>				
<b>Realiseret resultat</b>				
Pensionsteknisk resultat			127.309	2.333.105
Overført investeringsafkast (efter skat)			719.637	1.440.421
Årets tilskrevne bonus			2.303.706	2.162.546
Ændring i særlige bonushensættelser			219.581	455.506
Realiseret resultat efter pensionsafkastskat			3.370.233	6.391.578
Pensionsafkastskat			597.505	1.274.275
<b>Realiseret resultat</b>			<b>3.967.738</b>	<b>7.665.853</b>
Principperne for beregning af realiseret resultat er beskrevet i Anvendt regnskabspraksis				
<b>Medlemmernes andel</b>				
Årets tilskrevne bonus			2.303.706	2.162.546
Forrentning og risikoforrentning til særlige bonushensættelser (efter skat)			238.083	421.963
Overført til skyggekonto for særlige bonushensættelser			-44.180	0
Anden ændring i særlige bonushensættelser			25.677	33.544
Fordelt til medlemmer			2.523.287	2.618.052
Medlemmers andel af skat			399.858	951.371
<b>Fordelt til medlemmer i alt</b>			<b>2.923.145</b>	<b>3.569.423</b>
<b>Egenkapitalens andel</b>				
Forrentning og risikoforrentning til egenkapitalen (efter skat)			1.094.162	1.787.579
Årets overførsel til skyggekonto (efter skat)			-247.216	1.985.947
Fordelt til egenkapital			846.946	3.773.526
Egenkapitalens andel af skat			197.647	322.904
<b>Resultat før skat</b>			<b>1.044.593</b>	<b>4.096.430</b>
<b>Opspart til senere forrentning af egenkapitalen (skyggekonto)</b>				
Skyggekonto 1. januar			360.677	2.160.012
Forrentning og risikoforrentning af skyggekonto (efter skat)			13.442	186.612
Årets overførsel til skyggekonto (efter skat)			247.216	-1.985.947
<b>Skyggekonto 31. december</b>			<b>621.335</b>	<b>360.677</b>
<b>Opspart til senere forrentning af særlige bonushensættelser (skyggekonto)</b>				
Skyggekonto 1. januar			0	0
Forrentning og risikoforrentning af skyggekonto (efter skat)			0	0
Årets overførsel til skyggekonto (efter skat)			44.180	0
<b>Skyggekonto 31. december</b>			<b>44.180</b>	<b>0</b>

# Noter til regnskabet

## Note 1: Anvendt regnskabspraksis 2015.

Årsrapporten er aflagt efter lov om finansiel virksomhed, Finanstilsynets bekendtgørelse om finansielle rapporter for forsikringselskaber og tværgående pensionskasser samt pensionskassens vedtægter.

Den anvendte regnskabspraksis er uændret i forhold til foregående år. Vi har dog foretaget enkelte reklassifikationer i sammenligningstal og visse formuleringsmæssige tilpasninger uden betydning for resultat, aktiver og egenkapital.

Vi har reduceret grundlagsrenten på det betingede 1,0 % grundlag til 0,0 %. Ændringen medfører et fald i garanterede ydelser på 19.551 mio. kr., hvorimod bonuspotentialer på fremtidige bidrag stiger med 7.832 mio. kr. og bonuspotentialer på hvilende pensioner stiger med 11.465 mio. kr. Nettoeffekten på årets resultat for 2015 og på egenkapitalen pr. 31. december 2015 er derfor positiv med 254 mio. kr.

	<b>mio. kr.</b>
Garanterede ydelser	-19.551,4
Bonuspotentialer på fremtidige medlemsbidrag	7.832,4
Bonuspotentialer på hvilende pensioner	11.464,5
	<b>-254,4</b>

Opdatering af markedsværdiparametre, herunder særligt forventede fremtidige levetidsforbedringer i forhold til observeret nuværende dødelighed har medført en forøgelse af de pensionsmæssige hensættelser med 91,5 mio. kr. Forøgelsen kan specificeres således:

	<b>mio. kr.</b>
Garanterede ydelser	1.443,3
Bonuspotentialer på fremtidige medlemsbidrag	-592,8
Bonuspotentialer på hvilende pensioner	-759,0
	<b>91,5</b>

Kontorenten er pr. 1. januar 2016 ændret til 4,3 pct. før PAL-skat.

Beløb i resultatopgørelse, balance og noter præsenteres i hele tusinde kr. Hvert tal afrundes for sig, og der kan derfor forekomme mindre afvigelser mellem de anførte totaler og summen af de underliggende tal.

## Nye regnskabsregler fra 1. januar 2016

Finanstilsynet har udstedt en ny regnskabsbekendtgørelse med ikrafttræden pr. 1. januar 2016, som skal harmonisere de principper, der gælder for regnskabet med de, der gælder for opgørelsen af kapitalgrundlag og solvenskrav under Solvency II-regimet.

De nye regler påvirker især opstillingen af hensættelsesposten i regnskabets passivside og den tilhørende opstilling af resultatopgørelsen. De ændrede regler har primært effekt på opstillingen og ventes kun at få en marginal effekt på størrelsen af pensionskassens balance og resultat.

Den eksisterende opdeling af pensionshensættelser i Garanterede ydelser, Bonuspotentialer på fremtidige medlemsbidrag og Bonuspotentialer på hvilende pensioner erstattes af en opdeling i Garanterede ydelser og Fortjenstmargen. Fortjenstmargen er en beregningsmæssig faktor, som repræsenterer nutidsværdien af pensionskassen endnu ikke indtjente fortjeneste på den enkelte forsikringsaftale, og som forventes indregnet i resultatopgørelsen i takt med, at pensionskassen yder forsikringsdækning og eventuelle andre ydelser. Værdien heraf skal tillige medregnes i pensionskassens basiskapital, hvilket forventes at øge kravet til kassens basiskapital og Solvency Capital Requirement (SCR), jf. nedenfor.

## Overgang til Solvency II

Den 1. januar træder de fælles EU solvens-regler i kraft. Pensionskassen har allerede gennem flere år forberedt og arbejdet indgående med implementeringen af de nye regler og er godt forberedt til den omfattende regulering og rapportering. Pensionskassen har allerede gennem flere år indberettet SCR til Finanstilsynet.

## Generelt om indregning og måling

Vi indregner aktiver i balancen, når det som følge af en tidligere begivenhed er sandsynligt, at fremtidige økonomiske fordele vil tilflyde koncernen, og når vi kan måle aktivets værdi pålideligt.

Vi indregner forpligtelser i balancen, når koncernen som følge af en tidligere begivenhed har en retlig eller faktisk forpligtelse, når det er sandsynligt, at fremtidige økonomiske fordele vil fragå koncernen, og når vi kan måle forpligtelsens værdi pålideligt.

Ved første indregning måler vi aktiver og forpligtelser til kostpris. Måling efter første indregning sker som beskrevet for hver enkelt regnskabspost nedenfor.

Ved indregning og måling tager vi hensyn til forudsigelige risici og tab, der fremkommer, inden årsrapporten aflægges og som be- eller afkræfter forhold, der eksisterede på balancedagen.

I resultatopgørelsen indregner vi indtægter i takt med, at de indtjenes, mens vi indregner omkostninger med de beløb, der vedrører regnskabsåret.

### **Regnskabsmæssige skøn og ændringer heri**

Opgørelsen af den regnskabsmæssige værdi af visse aktiver og forpligtelser er forbundet med skøn og vurderinger, der påvirker størrelsen af disse aktiver og forpligtelser og dermed resultatet i indeværende og kommende år. De væsentligste skøn og vurderinger vedrører fastsættelse af dagsværdier på ejendomme, opgørelse af dagsværdier på unoterede kapitalandele og afledte finansielle instrumenter samt opgørelse af forpligtelser vedrørende forsikringskontrakter, herunder særligt fastlæggelse af forudsætninger om invaliditet og dødelighed.

Vi har sat vores investeringsejendomme til salg. Ejendommenes dagsværdi er som følge heraf fastsat til forventet salgspris fratrukket salgsfremmende omkostninger. De forventede salgspriser er beregnet ud fra afkastmetoden. Eksterne eksperter har medvirket til fastsættelse af salgspriserne. Der er i sagens natur en relativt stor usikkerhed forbundet med værdien af pensionskassens investeringsejendomme, men i den konkrete situation anser vi forventede salgspriser for det bedste udtryk for dagsværdien.

### **Koncernregnskabet**

Koncernregnskabet fremkommer ved sammenlægning af årsregnskaberne for MP Pension - Pensionskassen for Magistre & Psykologer, den tilknyttede virksomhed MP Ejendomme P/S, den tilknyttede virksomhed Komplementarejendomsselskabet MP ApS, og pensionskassens andel af årsregnskaberne i de fælles ledede aktiviteter.

#### *Kapitalandele i tilknyttede virksomheder*

Koncernregnskabet omfatter MP Pension - Pensionskassen

for Magistre & Psykologer og de virksomheder og investeringsforeninger, hvor pensionskassen har en bestemmende indflydelse på de økonomiske og driftsmæssige beslutninger. Pensionskassen har bestemmende indflydelse, når faktiske rettigheder giver pensionskassen en aktuel evne til at styre de aktiviteter, der påvirker afkastet af den pågældende enhed væsentligt.

Vi har udarbejdet koncernregnskabet ved at sammenlægge poster med ensartet indhold. I forbindelse med denne sammenlægning eliminerer vi koncerninterne mellemværender og aktiebesiddelser, ligesom vi tilbagefører koncerninterne transaktioner.

Et koncernselskab værdiansætter sine ejendomme efter DCF-metoden ("Discounted Cash Flow"). Forskel på værdien efter DCF metoden og værdien beregnet efter afkastmetoden er helt uvæsentlig.

#### *Kapitalandele i associerede selskaber*

Associerede virksomheder er virksomheder, som pensionskassen har en varig tilknytning til, hvori pensionskassen ejer kapitalandele med mellem 20 pct. og 50 pct. af stemmerettighederne, og hvor pensionskassen udøver en betydelig, men ikke bestemmende indflydelse.

#### *Fælles ledede aktiviteter*

Fælles ledede aktiviteter forekommer i selskaber, hvor pensionskassen har indgået aftale med selskabernes øvrige ejere i Unipension-samarbejdet om fælles bestemmende indflydelse på selskabernes aktiviteter.

Fælles ledede aktiviteter består af pensionskassens andele i Kapitalforeningen Unipension Invest, Unipension Forvalter af alternative investeringsfonde A/S, Unipension I/S, Unipension PE K/S, Unipension PE II K/S, Unipension Infra K/S, Unipension RE K/S og Unipension GP ApS. Fælles ledede aktiviteter konsolideres pro rata i resultatopgørelse og balance.

#### *Koncerninterne transaktioner*

De koncerninterne transaktioner omfatter godtgørelser til pensionskassen for administration og udleje af medarbejdere til tilknyttede og fælles ledede virksomheder. Vi har fastsat godtgørelserne på enten omkostningsdækkende basis eller markedsvilkår. Endvidere omfatter de koncerninterne trans-

aktioner købt portføljepleje hos en fælles ledet virksomhed. Prissætningen er på markedsvilkår.

## **Valuta**

Vi omregner transaktioner i fremmed valuta til danske kroner til transaktionsdagens valutakurs. Ved opgørelse af dagsværdien i danske kroner af aktiver og forpligtelser i fremmed valuta sker omregningen til lukkekursen for den pågældende valuta på balancedagen. Pensionskassen anvender de London-baserede GMT 1600-valutakurser som lukkekurser.

## **Resultatopgørelsen**

### *Medlemsbidrag*

Medlemsbidrag omfatter løbende præmier og indskud vedrørende regnskabsåret. Arbejdsmarkedsbidrag og bidragsfrigørelse er fratrukket i posten.

### *Afkast af investeringsaktiver*

Vi indregner alle realiserede og urealiserede gevinster og tab på investeringsaktiver i årets resultat under posten Kursreguleringer. Gevinster og tab måler vi i forhold til værdien i primo balancen eller en efterfølgende kostpris for anskaffelser i året. Valutakursreguleringer indregner vi ligeledes i denne post.

### *Administrationsomkostninger*

Administrationsomkostningerne er opdelt i administrationsomkostninger ved investeringsvirksomhed og administrationsomkostninger ved pensionsvirksomhed. Administrationsomkostninger ved investeringsvirksomhed er beregnet som direkte investeringsomkostninger tillagt et allokeret beløb fra den øvrige omkostningsmasse svarende til ressourcetrækket. Samlet dækker omkostninger til investeringsvirksomhed direkte som indirekte omkostninger i forbindelse med investeringsvirksomhed.

### *Pensionsafkastskat (PAL)*

Den beregnede pensionsafkastskat for indkomståret udgiftsfører/indtægtsfører vi i resultatopgørelsen. Med de gældende skatteregler skal der svares pensionsafkastskat på 15,3 pct. af det skattepligtige afkast, som i hovedtræk svarer til det samlede investeringsafkast reduceret med omkostninger til formueforvaltning. Den del af afkastet, vi kan henføre til pensionshensættelser opsparet forud for pensionsafkastbeskatningens (tidligere realrenteafgiftens) indførelse 1. januar 1983, er dog friholdt for beskatning.

### *Pensionsydelse*

Pensionsydelse omfatter årets udbetalte pensionsydelse samt årets ændring i erstatningshensættelser. Egenkapitalens andel af udbetalte pensionsydelse er dog ført direkte under egenkapitalen.

### *Ændring i pensionshensættelser*

Ændring i pensionshensættelser omfatter årets ændring i pensionshensættelser i alt samt årets eventuelle forbrug af bonuspotentiale på hvilende pensioner.

### *Bonus*

Bonus omfatter årets tilskrevne bonus, ændring i særlige bonushensættelser samt ændring i kollektivt bonuspotentiale.

### *Egenkapitalens investeringsafkast*

Egenkapitalens investeringsafkast opgør vi i henhold til de regler om egenkapitalens forrentning, som pensionskassen har anmeldt til Finanstilsynet, jf. afsnittet om fordeling af realiseret resultat. Den del af pensionsafkastskatten, som kan henføres til egenkapitalens investeringsafkast, opfører vi under posten Pensionsafkastskat af egenkapitalens investeringsafkast. Summen af Egenkapitalens investeringsafkast og Pensionsafkastskat af egenkapitalens investeringsafkast svarer dermed til resultatposten Overført investeringsafkast, det vil sige egenkapitalens investeringsafkast efter pensionsafkastskat.

### *Fordeling af realiseret resultat*

Realiseret resultat opgør vi efter reglerne i Finanstilsynets bekendtgørelse om kontributionsprincippet.

Årets realiserede resultat disponerer vi således, at egenkapitalen opnår et afkast, der svarer til årets formueafkast før skat opgjort som regnskabsnøgletal 1 med tillæg af en risikoforrentning. Risikoforrentningen beregnes som 0,7 pct. af de retrospektive pensionshensættelser samt kollektivt bonuspotentiale primo året. Den beregnede risikoforrentning fordeles mellem egenkapitalen og de særlige bonushensættelser efter deres forholdsmæssige størrelse primo året. Det resterende afkast fordeles til medlemmerne, herunder ved henlægning til kollektive bonuspotentiale.

Hvis egenkapitalen i et givet år ikke bliver tilskrevet den anmeldte forrentning, kan den manglende forrentning fremføres til efterfølgende år på en såkaldt skyggekonto og

blive tilskrevet egenkapitalen, når det bliver muligt. Skyggekontoens primo værdi bliver forrentet med regnskabsnøgletal 1. Der bliver ikke tilskrevet risikoforrentning på skyggekontoen. Beløb på skyggekontoen skal efter nye regler fra Finanstilsynet tilbageføres med mindst 20 pct. pr. år fra 1. januar 2016. Indtægtsførelsen bliver på denne måde mere stabil over tid.

Medlemmernes andel af et negativt realiseret resultat nedbringer først et eventuelt kollektivt bonuspotentiale, indtil dette er opbrugt. Herefter bliver bonuspotentiale på hvilende pensioner nedbragt for det enkelte medlem med medlemmets forholdsmæssige andel af det negative resultat i det omfang, det kan rummes i medlemmets bonuspotentiale. Et resterende negativt resultat dækkes af egenkapitalen.

## Balancen

### *Immaterielle anlægsaktiver*

Herunder aktiverer vi IT-baserede programmer til kostpris med fradrag af akkumulerede af- og nedskrivninger eller til genindvindingsværdi, når denne er lavere. Interne timer anvendt til udvikling af internt oparbejdede immaterielle aktiver aktiveres på baggrund af konkret registreret tidsforbrug. Vi foretager vurderingen på baggrund af en nedskrivningstest, der er baseret på kapitalværdiberegninger, som er individuelt fastsatte ved anvendelse af forventede betalingsstrømme.

Immaterielle anlægsaktiver afskriver vi lineært over den forventede brugstid, typisk fem til otte år.

### *Driftsmidler*

Driftsmidler, der består af biler, inventar, IT-udstyr og indretning af lejede lokaler, som bliver anvendt i pensionskassens drift samt driftsmidler på pensionskassens investeringsejendomme, indregner vi til kostpris og afskriver lineært over den forventede brugstid, typisk tre til fem år.

### *Investerings ejendomme*

Investerings ejendomme indregner vi ved køb til kostpris, inklusive transaktionsomkostninger. Herefter måler vi ejendommene til dagsværdi med udgangspunkt i afkastmetoden, der er nærmere fastlagt i Finanstilsynets bekendtgørelse om finansielle rapporter for forsikrings selskaber og tværgående pensionskasser.

Investerings ejendommene er fortsat sat til salg, og vi henviser til nærmere beskrivelse heraf i afsnittet om "Regnskabsmæssige skøn". Prioritetsgæld med pant i ejendomme værdiansætter vi til dagsværdien (kursværdi) på balancedagen.

### *Kapitalandele i tilknyttede virksomheder*

Kapitalandele i tilknyttede virksomheder måler vi til den regnskabsmæssige indre værdi.

### *Kapitalandele i associerede virksomheder*

Associerede virksomheder måler vi til den regnskabsmæssige indre værdi ifølge det senest foreliggende årsregnskab.

### *Fælles ledede aktiviteter*

Investeringsforeningsbeviser i Kapitalforeningen Unipension Invest er indregnet til dagsværdi i pensionskassen under Investeringsforeningsandele. Kapitalandele i Unipension PE K/S, Unipension PE II K/S, Unipension Infra K/S og Unipension RE K/S er indregnet til dagsværdi i pensionskassen under kapitalandele.

### *Andre finansielle investeringsaktiver*

Køb og salg af andre finansielle investeringsaktiver indregner vi på handelsdagen til dagsværdi, der som hovedregel svarer til kostprisen.

Børsnoterede investeringsaktiver (kapitalandele og obligationer mv.) måler vi herefter til dagsværdi baseret på senest noterede kurs - lukkekursen - på balancedagen, eller, hvis en sådan ikke foreligger, til en anden offentliggjort kurs, vi antager, svarer bedst hertil. Udlånte obligationer indgår i balancen under Obligationer og er nærmere specificeret i noterne.

Unoterede investeringsaktiver måler vi til dagsværdi med udgangspunkt i de senest foreliggende regnskaber og supplerende oplysninger om sammenlignelige nøgletal, cash flow med videre.

Oplysninger om kurser, supplerende oplysninger, stedfundne handler mv., der fremkommer efter regnskabsafslutningen, bliver alene medtaget, hvis de er væsentlige for vurderingen af årsrapporten.

Unoterede afledte finansielle instrumenter optager vi til dagsværdier. Dagsværdi er som udgangspunkt fastsat ud fra en



relevant markedspris eller alternativt ved at inddrage observerbare, aktuelle markedsdata, som markedsdeltagere må antages at ville tage i betragtning.

Repo-forretninger måler vi ligeledes til dagsværdi og indregner under gæld til kreditinstitutter.

#### *Pensionshensættelser*

Pensionshensættelserne udgør de øremærkede pensionsforpligtelser over for medlemmerne. Hensættelserne er opgjort af pensionskassens ansvarshavende aktuar på baggrund af det tekniske grundlag, som er anmeldt til Finanstilsynet.

Vi opgør pensionshensættelserne som nutidsværdien af betalingsstrømme baseret på den aktuelle markedsrente fastsat af Finanstilsynet, bedst mulige skøn over risikofaktorer (dødelighed og invaliditet) og administrationsomkostninger.

Pensionshensættelserne skal i regnskabet opdeles i tre dele: garanterede ydelser, bonuspotentiale på fremtidige medlemsbidrag og bonuspotentiale på hvilende pensioner.

De garanterede ydelser udgør nutidsværdien af de lovede pensioner med tillæg af nutidsværdien af de forventede fremtidige udgifter til administration af pensionsordningen og med fradrag af nutidsværdien af de forventede fremtidige medlemsbidrag. De garanterede ydelser indeholder et skønnet beløb til dækning af fremtidige pensionsydelser fra pensionsbegivenheder, som er indtruffet i regnskabsåret, men som ikke er anmeldt ved regnskabsårets udløb. Vi indregner genkøbs- og fripolicesandsynligheder med 0, da vi ikke foretager reduktion i styrkelserne af pensionshensættelserne.

Bonuspotentiale på fremtidige medlemsbidrag indeholder nutidsværdien af den bonusforpligtelse, som med den aktuelle markedsrente knytter sig til fremtidige medlemsbidrag.

Bonuspotentiale på hvilende pensioner indeholder nutidsværdien af den bonusforpligtelse, som med den aktuelle markedsrente knytter sig til de allerede indbetalte medlemsbidrag.

Pensionskassen har én contributionsgruppe.

#### *Erstatningshensættelser*

Erstatningshensættelser dækker forfaldne, endnu ikke udbetalte pensioner samt et skøn over forfaldne pensioner, hvis pensionsbegivenheden er indtrådt i regnskabsåret, men ikke anmeldt eller færdigbehandlet ved regnskabsårets udløb.

#### *Kollektivt bonuspotentiale*

Hensættelse til kollektiv bonus udgør en forpligtelse til at yde bonus ud over de bonusbeløb, som er tilført pensionshensættelserne. Beløbet er ikke fordelt til de enkelte medlemmer.

#### *Særlige bonushensættelser*

Pensionskassen har særlige bonushensættelser af type B, der skal forrentes som pensionskassens egenkapital. Særlige bonushensættelser indgår i opgørelsen af pensionskassens basiskapital.

Særlige bonushensættelser bliver opbygget af en individuel fastsat andel af det enkelte medlems andel af det realiserede resultat og fem pct. af medlemsbidraget.

#### *Nøgletal*

Pensionskassens nøgletal udarbejder vi efter reglerne i Bekendtgørelse om Finansielle Rapporter for Forsikringselskaber og Tværgående Pensionskasser. Beregning af afkastnøgletallene sker efter en pengevægtet metode.

# Noter til resultatopgørelsen

(Alle beløb i 1.000 kr.)

Note	Koncernen		Pensionskassen	
	2015	2014	2015	2014
<b>2 Medlemsbidrag</b>				
Ordinære bidrag	3.813.061	3.720.200	3.813.061	3.720.200
Engangsindskud	274.344	256.281	274.344	256.281
Bidragsfritagelse	-1.978	-1.391	-1.978	-1.391
Medlemsbidrag, brutto	4.085.426	3.975.089	4.085.426	3.975.089
Indeholdt arbejdsmarkedsbidrag	-297.595	-288.608	-297.595	-288.608
<b>Medlemsbidrag i alt</b>	<b>3.787.831</b>	<b>3.686.481</b>	<b>3.787.831</b>	<b>3.686.481</b>
Ordinære bidrag fordelt efter medlemmernes bopæl:				
Danmark			3.733.290	3.640.647
Andre EU-lande			69.645	66.237
Øvrige lande			10.126	13.316
<b>I alt</b>			<b>3.813.061</b>	<b>3.720.200</b>
Antal medlemmer (inkl. ægtefælle- og børnepensionister ved årets udgang)			113.412	106.788
<b>3 Renteindtægter og udbytter mv.</b>				
Kapitalandele (aktier mv.)	2.656.049	1.161.700	509.494	295.798
Obligationer (inkl. indeksregulering)	2.093.504	2.062.638	0	0
Pantesikrede udlån	0	2	0	2
Likvide beholdninger	-406	-13	-349	-11
Øvrige	147	419	115	187
<b>Renteindtægter og udbytter i alt</b>	<b>4.749.294</b>	<b>3.224.745</b>	<b>509.261</b>	<b>295.976</b>
<b>4 Kursreguleringer</b>				
Investeringsejendomme	-25.034	-62.594	-15.626	-53.256
Kapitalandele (aktier mv.)	3.650.055	5.308.207	-272.738	2.632
Investeringsforeningsandele	1.810.854	2.422.640	8.231.826	12.013.114
Obligationer	-1.689.982	3.410.583	0	0
Pantesikrede udlån	-13.343	-14.003	0	0
Valutaterminskontrakter	-4.192.302	-3.606.346	-4.192.302	-3.606.346
Rentederivat	123.246	-1.658.675	-132.778	-100.435
Likvide beholdninger	68.027	12.483	6.615	3.742
<b>Kursreguleringer i alt</b>	<b>-268.479</b>	<b>5.812.296</b>	<b>3.624.997</b>	<b>8.259.452</b>
<b>5 Administrationsomkostninger i forbindelse med investeringsvirksomhed</b>				
Handelsomkostninger og ekstern formueforvaltning	-309.286	-266.236	-6.490	-860
Intern formueforvaltning, jf. note 8	-92.616	-76.875	-46.457	-44.289
<b>Administrationsomkostninger i alt (investeringsvirksomhed)</b>	<b>-401.902</b>	<b>-343.111</b>	<b>-52.947</b>	<b>-45.149</b>
<b>6 Pensionsafkastskat</b>				
Pensionsafkastskat for året	-615.555	-1.297.339	-615.555	-1.297.339
Regulering til pensionsafkastskat i tidligere år	18.050	23.064	18.050	23.064
<b>Pensionsafkastskat i alt</b>	<b>-597.505</b>	<b>-1.274.275</b>	<b>-597.505</b>	<b>-1.274.275</b>
<b>7 Udbetalte ydelser</b>				
Alderspensioner	-1.819.802	-1.627.529	-1.819.802	-1.627.529
Invalidepensioner	-213.924	-220.191	-213.924	-220.191
Ægtefællepensioner	-173.334	-163.819	-173.334	-163.819
Børnepensioner	-38.858	-38.904	-38.858	-38.904
Ratepensioner	-2.606	-1.204	-2.606	-1.204
Løbende ydelser	-2.248.523	-2.051.647	-2.248.523	-2.051.647
Engangsydelser ved pensionering	-183.907	-237.790	-183.907	-237.790
Engangsydelser ved død	-11.082	-8.590	-11.082	-8.590
Udtrædelsesgodtgørelser	-161.392	-130.826	-161.392	-130.826
Præmie til gruppeforsikring	-72.737	-63.753	-72.737	-63.753
<b>Udbetalte ydelser i alt</b>	<b>-2.677.641</b>	<b>-2.492.607</b>	<b>-2.677.641</b>	<b>-2.492.607</b>
Indregnet i resultatopgørelsen, side 17	-2.409.975	-2.278.932	-2.409.975	-2.278.932
Udlodning fra egenkapitalen, side 20	-267.666	-213.675	-267.666	-213.675
<b>Udbetalte ydelser i alt</b>	<b>-2.677.641</b>	<b>-2.492.607</b>	<b>-2.677.641</b>	<b>-2.492.607</b>

(Alle beløb i 1.000 kr.)

Note	Koncernen		Pensionskassen	
	2015	2014	2015	2014
<b>8 Administrationsomkostninger</b>				
Løn og vederlag mv.:				
Løn mv.	-67.616	-50.946	-35.630	-32.728
Pension	-4.694	-4.211	-3.151	-2.656
Andre udgifter til social sikring	-493	-432	-365	-295
Lønsumsafgift	-5.927	-4.762	-4.482	-3.722
Løn og vederlag mv. i alt	-78.729	-60.351	-43.628	-39.401
Øvrige administrationsomkostninger	-72.102	-70.339	-61.334	-59.193
Administrationsomkostninger, brutto	-150.832	-130.690	-104.961	-98.594
Administrationsgodtgørelse fra tilknyttede virksomheder	0	0	288	490
Overført til investeringsomkostninger, jf. note 5	92.616	76.875	46.457	44.289
<b>Administrationsomkostninger i alt</b>	<b>-58.216</b>	<b>-53.815</b>	<b>-58.216</b>	<b>-53.815</b>
I løn og vederlag mv. indgår:				
Løn og vederlag til Cristina Lage	-2.485	-2.404	-2.485	-2.404
Hensat fratrædelsesgodtgørelse og løn vedr. Cristina Lage	-4.863	0	-4.863	0
Jens Munch Holst er tiltrådt som direktør 1/2 2016				
Fast løn inkl. pensionsbidrag mv. til andre ansatte, som kan tage risici (2 personer i 2015 og 3 personer i 2014)	-2.951	-3.598	-723	-1.979
Variabel løn til andre ansatte, som kan tage risici (1 person)	-1.090	-624	0	0
Honorar til bestyrelsens formand, Egon Kristensen (valgt 1/1 2016)	-95	-95	-95	-95
Honorar til næstformand, Lis Skovbjerg	-120	-117	-120	-117
Honorar til uafh. medlem, Henrik Klitmøller Rasmussen (indtr. 1/5 2014)	-170	-113	-170	-113
Honorar til Arne Grønberg Johansen	-113	-110	-113	-110
Honorar til Anders Christian Rasmussen	-95	-92	-95	-92
Honorar til Søren Kogsbøll	-95	-92	-95	-92
Honorar til Mads Karby Nielsen (1/10 2014 - 15/5 2015)	-32	-24	-32	-24
Honorar til Thomas Sams (16/4 2015 - 31/12 2015)	-67	0	-67	0
Honorar til Kristian Nordholm (udtrådt 31/12 2015)	-95	-92	-95	-92
Honorar til Tina Mose (udtrådt 31/12 2015)	-203	-226	-203	-226
Honorar til Erik Alstrup (udtrådt 31/12 2015)	-205	-190	-205	-190
Honorar til Lars Kalsen (udtrådt 16/4 2015)	-32	-95	-32	-95
Honorar til Finn Scheibye (udtrådt 30/4 2014)	0	-57	0	-57
Honorar til medlemsrevisor Bjørn Bindslev Gyland (udtrådt 16/4 2015)	-10	-30	-10	-30
Honorar til medlemsrevisor Jens Oluf Brandorff (indtrådt 16/4 2015)	-7	0	-7	0
Bestyrelsen har defineret "andre ansatte, som kan tage risici" som pensionskassens investeringschef, chefaktuar og ansvarshavende aktuar.				
Yderligere oplysninger om pensionskassens lønpolitik findes på <a href="http://www.mppension.dk/OmMP/Pensionskassenital">http://www.mppension.dk/OmMP/Pensionskassenital</a>				
Gennemsnitligt antal heltidsansatte	63	56	46	40
Honorar til den valgte revision, Deloitte:				
Lovpligtig revision	-1.226	-1.108	-652	-626
Andre erklæringsopgaver	-321	-221	-321	-221
Skatterådgivning	-404	-627	-321	-581
Andre ydelser	-354	-511	-386	-237
<b>I alt</b>	<b>-2.305</b>	<b>-2.467</b>	<b>-1.680</b>	<b>-1.665</b>

(Alle beløb i 1.000 kr.)

Note	Koncernen		Pensionskassen	
	2015	2014	2015	2014
<b>9 IT-programmer</b>				
Anskaffelsespris 1. januar	98.462	98.462	97.739	97.739
Årets tilgang	16.537	0	16.537	0
Anskaffelsespris 31. december	115.000	98.462	114.276	97.739
Afskrivninger og nedskrivninger 1. januar	-87.410	-74.260	-86.686	-73.627
Årets afskrivninger og nedskrivninger	-10.496	-13.149	-10.496	-13.060
Afskrivninger og nedskrivninger 31. december	-97.905	-87.410	-97.182	-86.686
<b>Regnskabsmæssig værdi 31. december</b>	<b>17.094</b>	<b>11.053</b>	<b>17.094</b>	<b>11.053</b>
<b>10 Driftsmidler</b>				
Anskaffelsespris 1. januar	30.252	30.435	28.556	28.678
Årets tilgang	1.167	1.449	1.167	1.449
Årets afgang	-728	-1.633	-666	-1.572
Anskaffelsespris 31. december	30.691	30.252	29.057	28.556
Afskrivninger 1. januar	-28.578	-26.778	-26.940	-25.125
Årets afskrivninger	-25	-1.800	-41	-1.814
Afskrivninger 31. december	-28.603	-28.578	-26.981	-26.940
<b>Regnskabsmæssig værdi 31. december</b>	<b>2.088</b>	<b>1.674</b>	<b>2.076</b>	<b>1.616</b>
<b>11 Investeringsejendomme</b>				
Dagsværdi 1. januar	1.541.899	2.732.865	1.382.396	2.273.783
Årets tilgang (nyanskaffelser og forbedringer)	8.244	1.913	7.922	1.733
Årets afgang	-213.551	-1.119.886	-177.729	-832.186
Kursreguleringer	-25.969	-72.992	-18.031	-60.934
<b>Dagsværdi 31. december</b>	<b>1.310.623</b>	<b>1.541.899</b>	<b>1.194.558</b>	<b>1.382.396</b>
Ved beregning af ejendommenes dagsværdi er der i gennemsnit anvendt følgende afkastprocenter:				
Boligejendomme	-	4,8 %	-	3,4 %
Erhvervsnejendomme	7,3 %	7,0 %	7,2 %	6,9 %
Alle ejendomme	7,3 %	6,9 %	7,2 %	6,8 %
<b>12 Kapitalandele i tilknyttede virksomheder</b>				
Andele i MP Ejendomme P/S, Gentofte og komplementarejendomsselskabet MP ApS, Gentofte (ejerandel 100 %)				
Kostpris 1. januar			150.090	150.090
Kostpris 31. december			150.090	150.090
Værdiregulering 1. januar			80.092	702.213
Udbytte fra tilknyttede virksomheder			-80.000	-620.000
Andel af årets resultat			-6.103	-2.121
Værdiregulering 31. december			-6.011	80.092
<b>Regnskabsmæssig værdi 31. december</b>			<b>144.079</b>	<b>230.182</b>

(Alle beløb i 1.000 kr.)

Note	Koncernen		Pensionskassen	
	2015	2014	2015	2014
<b>13 Kapitalandele i associerede virksomheder</b>				
Anskaffelsespris 1. januar	49.485	54.542	86.048	78.655
Køb/salg i året	-554	-5.057	-277	7.393
Anskaffelsespris 31. december	48.931	49.485	85.771	86.048
Nedskrivning 1. januar	-10.700	-4.462	-10.734	-4.486
Årets regulering (andel af resultater)	-33.160	-6.238	-33.160	-6.248
Nedskrivning 31. december	-43.860	-10.700	-43.894	-10.734
Opskrivning 1. januar	6.215	22.308	7.327	22.727
Årets regulering (andel af resultater)	-6.201	-16.093	-4.884	-15.400
Opskrivning 31. december	14	6.215	2.444	7.327
<b>Regnskabsmæssig værdi 31. december</b>	<b>5.085</b>	<b>45.000</b>	<b>44.321</b>	<b>82.641</b>
<b>Indtægter fra associerede virksomheder</b>				
Årets værdireguleringer, jf. ovenfor	-39.383	-11.522	-38.044	-10.817
Udbytte fra associerede virksomheder	37.421	6.750	37.421	6.750
<b>Indtægter fra associerede virksomheder, i alt</b>	<b>-1.962</b>	<b>-4.772</b>	<b>-622</b>	<b>-4.067</b>

Associerede virksomheder består af:

Samger Invest A/S, Gentofte

Gersam Invest A/S, Gentofte

Unipension I/S, Gentofte

Unipension FAIF A/S, Gentofte

Unipension GP ApS, Gentofte

Ejerandel	Resultat	Egenkapital
50 %	48	3.800
50 %	3.859	7.450
33 %	12	10.056
83 %	1.583	42.503
80 %	27	92

Samger Invest A/S og Gersam Invest A/S beskæftigede sig med investering i og udlejning af ejendomme.

Selskaberne er nu under likvidation.

Unipension I/S indkøber varer og tjenesteydelser til administration af pensionsordninger.

Unipension FAIF A/S beskæftiger sig med investeringsrådgivning.

Indregnet under Investeringsforeningsandele i pensionskassen:

Unipension PE K/S, Gentofte

Unipension PE II K/S, Gentofte

Unipension Infra K/S, Gentofte

Unipension RE K/S, Gentofte

Kapitalforeningen Unipension Invest, København (ejerandel ultimo året varierer)

Ejerandel	Resultat	Egenkapital
80 %	652.733	4.065.951
83 %	54.264	429.734
83 %	24.741	1.375.817
83 %	412.939	2.825.424
82 %	6.626.880	102.731.718

Ovennævnte kommanditselskaber investerer i noterede kapitalandele.

Kapitalforeningen Unipension Invest investerer i børsnoterede investeringsaktiver.

Unipension GP ApS er komplementar for de fire nævnte kommanditselskaber samt for et datterselskab til Unipension RE K/S.

Pensionskassen anser associerede virksomheder og ovennævnte virksomheder, indregnet under Investeringsforeningsandele i pensionskassen for fælles ledede, hvorfor de pro-rata konsolideres i koncernregnskabet.

(Alle beløb i 1.000 kr.)

Note	Koncernen		Pensionskassen		
	2015	2014	2015	2014	
<b>14 Kapitalandele</b>					
Børsnoterede danske kapitalandele	5.409.073	4.824.505	30.530	23.332	
Unoterede danske kapitalandele	1.691.081	1.733.111	572.687	622.260	
Børsnoterede udenlandske kapitalandele	27.122.464	24.765.311	0	0	
Unoterede udenlandske kapitalandele	7.012.241	4.604.395	730.362	928.888	
Investeringsforeningsandele med kapitalandele	3.263.534	2.299.971	43.217.085	37.640.535	
<b>Dagsværdi i alt</b>	<b>44.498.393</b>	<b>38.227.292</b>	<b>44.550.663</b>	<b>39.215.015</b>	
På <a href="http://www.unipensioninvest.dk/da/Investering/Portefølje/Aktier/">www.unipensioninvest.dk/da/Investering/Portefølje/Aktier/</a> -Aktiebeholdning findes en fortegnelse over samtlige pensionskassens kapitalandele					
<b>15 Obligationer</b>					
Danske obligationer	35.087.435	39.680.757	0	0	
Udenlandske obligationer	21.943.905	19.468.644	0	0	
Investeringsforeningsandele med obligationer	0	3.690.220	50.641.047	53.429.906	
<b>Dagsværdi i alt</b>	<b>57.031.340</b>	<b>62.839.621</b>	<b>50.641.047</b>	<b>53.429.906</b>	
<b>16 Afledte finansielle instrumenter</b>					
Pensionskassen anvender finansielle instrumenter til styring af valuta-, rente- og aktierisici.					
		Hovedstol	Bogført værdi	Hovedstol	Bogført værdi
Valutaterminforretninger (mio. kr.) - udløber i 2016	40.964,2	3.016,3	31.846,7	1.139,8	
SWAPs m.fl. (mio. kr.)	12.628,1	219,3	0	0	
<b>17 Pensionshensættelser</b>					
Pensionshensættelser 1. januar	67.062.097	62.626.846	67.062.097	62.626.846	
Akkumuleret værdiregulering 1. januar	-1.916.462	-1.326.032	-1.916.462	-1.326.032	
Retrospektive hensættelser 1. januar	65.145.635	61.300.814	65.145.635	61.300.814	
Medlemsbidrag	3.787.831	3.686.481	3.787.831	3.686.481	
Rentetilskrivning (grundlagsrente og rentebonus)	2.764.844	2.596.256	2.764.844	2.596.256	
Pensionsydelse	-2.192.076	-2.065.485	-2.192.076	-2.065.485	
Omkostningstillæg efter tilskr. af omkostningsbonus	-56.883	-54.596	-56.883	-54.596	
Risikogevinst efter tilskrivning af risikobonus	-6.150	-68.684	-6.150	-68.684	
Gruppeforsikringspræmie	-71.595	-73.932	-71.595	-73.932	
Overført til særlige bonushensættelser	-182.105	-175.219	-182.105	-175.219	
Retrospektive hensættelser 31. december	69.189.501	65.145.635	69.189.501	65.145.635	
Akkumuleret værdiregulering 31. december	1.657.424	1.916.462	1.657.424	1.916.462	
<b>Pensionshensættelser 31. december</b>	<b>70.846.925</b>	<b>67.062.097</b>	<b>70.846.925</b>	<b>67.062.097</b>	
Årets ændring i pensionshensættelser:					
Pensionshensættelser 31. december	70.846.925	67.062.097	70.846.925	67.062.097	
Pensionshensættelser 1. januar	67.062.097	62.626.846	67.062.097	62.626.846	
	3.784.828	4.435.252	3.784.828	4.435.252	
Der er optaget i regnskabet således:					
Ændring i garanterede ydelser	-14.273.766	5.625.823	-14.273.766	5.625.823	
Ændring i bonuspotentiale på fremtidige bidrag	7.268.490	3.492.010	7.268.490	3.492.010	
Ændring i bonuspotentiale på hvilende pensioner	10.790.104	-4.682.581	10.790.104	-4.682.581	
Ændring i pensionshensættelser	3.784.828	4.435.252	3.784.828	4.435.252	
Årets tilskrevne bonus	-2.303.706	-2.162.546	-2.303.706	-2.162.546	
Ændring i pensionshensættelser, jf. resultatopgørelsen	1.481.122	2.272.705	1.481.122	2.272.705	

(Alle beløb i 1.000 kr.)

**Note**

	Garanterede ydelser	Bonuspotentiale på fremtidige bidrag	Bonuspotentiale på hvilende pensioner	Pensionshensættelser i alt
<b>17 2015</b>				
Pensionshensættelser opdelt på grundlagsrente: *				
Grundlagsrente 4,25 %	5.480.893	28.305	2.498	5.511.696
Grundlagsrente 3,50 %	323.694	26.417	4.039	354.150
Grundlagsrente 3,00 %	456.084	88.197	15.175	559.456
Grundlagsrente 1,50 %	156.202	918.833	389.579	1.464.613
Grundlagsrente 0,00 %	6.567.497	34.572.821	21.816.692	62.957.011
	12.984.370	35.634.573	22.227.982	70.846.925
<b>2014</b>				
Pensionshensættelser opdelt på grundlagsrente: *				
Grundlagsrente 4,25 %	5.652.639	19.864	464	5.672.968
Grundlagsrente 3,50 %	336.314	20.595	928	357.836
Grundlagsrente 3,00 %	495.902	56.261	4.283	556.446
Grundlagsrente 1,50 %	310.982	802.085	210.890	1.323.957
Grundlagsrente 1,00 %	20.462.300	27.467.278	11.221.313	59.150.890
	27.258.136	28.366.083	11.437.878	67.062.097

\* Siden 1. januar 1993 er grundlagsrenten nedsat i flere omgange fra 4,25 % til nugældende 0,0 %. I ovenstående opdeling, som anvendes ved opgørelsen af markedsværdien af pensionshensættelserne, er hensættelsen for hvert enkelt medlem samlet på det højeste af de grundlag, som medlemmet er omfattet af.

	Koncernen		Pensionskassen	
	2015	2014	2015	2014
<b>18 Særlige bonushensættelser</b>				
Særlige bonushensættelser 1. januar	4.536.263	4.080.757	4.536.263	4.080.757
Bidrag, jf. note 17	182.105	175.219	182.105	175.219
Pensionsydelse	-145.108	-129.898	-145.108	-129.898
Andel af omkostningsresultat	-3.971	-3.645	-3.971	-3.645
Andel af risikoresultat	-2.352	-3.196	-2.352	-3.196
Gruppeforsikringspræmie	-4.998	-4.936	-4.998	-4.936
Forrentning, jf. Egenkapitalopgørelse	238.083	421.963	238.083	421.963
Overført til skyggekonto jf. Egenkapitalopgørelse	-44.180	0	-44.180	0
Ændring i særlige bonushensættelser i alt	219.581	455.506	219.581	455.506
<b>Særlige bonushensættelser 31. december</b>	<b>4.755.844</b>	<b>4.536.263</b>	<b>4.755.844</b>	<b>4.536.263</b>
<b>19 Gæld til kreditinstitutter</b>				
Gæld ifb. med aftaler om genkøb af obligationer (repoforretninger)	13.248.150	17.689.449	0	8.276
Prioritetsgæld	0	4.162	0	4.162
<b>Gæld til kreditinstitutter i alt</b>	<b>13.248.150</b>	<b>17.693.611</b>	<b>0</b>	<b>12.438</b>
Prioritetsgæld, som forfalder mere end 5 år efter regnskabårets udløb, udgør	0	2.959	0	2.959
<b>20 Afledte finansielle instrumenter</b>				
Dagsværdi af afledte finansielle instrumenter med gæld til modpart	1.226.208	5.858.495	913.301	4.795.588

Note

21 Nærtstående parter

Pensionskassen har transaktioner med tilknyttede, associerede og fællesledede virksomheder. Transaktionerne indgås på omkostningsdækkende basis.

Pensionskassen har nedenstående transaktioner af væsentligt omfang (mere end 25 t.kr.) med nærtstående parter:

MP Ejendomme P/S, Gentofte, salg af administrative ydelser, 0,9 mio. kr.

Unipension FAIF A/S, salg af varer og tjenesteydelser, 3,0 mio. kr.

Unipension I/S, køb af varer og tjenesteydelser, 30,5 mio. kr.

Unipension I/S, salg af varer og tjenesteydelser, 0,9 mio. kr.

Med hensyn til ejerandele mv. henvises til note 12 og 13.

22 Sikkerhedsstillelser og eventualforpligtelser

Følgende aktiver til bogført værdi er optaget i registret efter § 167 i lov om finansiel virksomhed:

	2015	2014
Investeringsejendomme	676.300	676.300
Kapitalandele og investeringsforeningsandele med kapitalandele	41.228.410	27.427.368
Investeringsforeningsandele	3.269.983	2.186.460
Obligationer og investeringsforeningsandele med obligationer	34.576.798	42.979.513
Likvider	427.629	2.293.280
Tilgodehavende renter	139.697	535.838
<b>Registrerede aktiver i alt</b>	<b>80.318.817</b>	<b>76.098.759</b>

Pensionskassen og pensionskassens tilknyttede virksomhed er frivilligt momsregistreret på enkelte erhvervejendomme. Der hviler en almindelig momsreguleringsforpligtelse på disse ejendomme.

Pensionskassen har stillet obligationer til sikkerhed for afvikling af såkaldte repo-forretninger, som udløber i 2016, til en værdi af 13.248 mio. kr.

Pensionskassen har givet tilsagn om deltagelse i investering i noterede kapitalandele med 13.972 mio. kr.

Pensionskassen har sammen med Arkitekternes Pensionskasse og Pensionskassen for Jordbrugsakademikere & Dyr læger en forpligtelse til at stille driftskapital til rådighed for Unipension I/S. Driftskapitalen udgør 10 mio. kr. ved periodens udgang. Unipension samarbejdet er under afvikling, hvorfor Unipension I/S nedlægges ultimo 2016.

23 Specifikation af aktiver og deres afkast til markedsværdi i 2015

(mio. kr.)	Markedsværdi		Nettoinvesteringer	Afkast før skat
	Primo	Ultimo		
Ejendomme, der er direkte ejet	1.372	1.378	-72	6,0 %
Ejendomsaktieselskaber	2.155	2.736	201	16,8 %
<b>Ejendomme i alt</b>	<b>3.527</b>	<b>4.114</b>	<b>129</b>	<b>12,7 %</b>
Børsnoterede danske kapitalandele	4.644	5.018	-1.321	37,9 %
Unoterede danske kapitalandele	381	371	-63	12,8 %
Børsnoterede udenlandske kapitalandele	28.053	30.902	-501	12,6 %
Unoterede udenlandske kapitalandele	3.967	5.587	812	18,6 %
<b>Kapitalandele i alt</b>	<b>37.045</b>	<b>41.877</b>	<b>-1.072</b>	<b>16,3 %</b>
Nominelle obligationer (zone A)	33.352	29.688	-3.594	-0,9 %
Kreditobligationer	19.986	20.943	-1.005	9,7 %
<b>Obligationer i alt</b>	<b>53.337</b>	<b>50.631</b>	<b>-4.599</b>	<b>3,3 %</b>
Øvrige finansielle investeringsaktiver	-638	654	5.233	

Afkast før skat er beregnet tidsvægtet på daglig basis. Afkast er opgjort eksklusiv investeringsomkostninger.

Afkastschemaet er udarbejdet som foreskrevet i Finanstilsynets regnskabsbekendtgørelse. Kategoriseringen af aktiverne svarer ikke helt til den, der er anvendt i balancen. For eksempel er aktier i ejendomsselskaber opført under ejendomme, mens de i balancen er behandlet som kapitalandele (aktier mv.). Påløbne, ikke-forfaldne renter er medregnet under det rentebærende aktiv, mens investeringsforeninger medregnes under den aktivkategori, som investeringsforeningen investerer i.



## Note

### 24 Kapitalandele (aktier mv.) fordelt på brancher og regioner 31. december 2015

	Danmark	Europa	Japan	Nord-amerika	Syd-amerika	Øvrige Fjernøsten	Øvrige lande	I alt
Forbrugsgoder	1,1 %	2,8 %	1,5 %	5,4 %	0,1 %	0,8 %	1,3 %	13,0 %
Konsumtvarer	0,3 %	3,9 %	0,5 %	4,7 %	0,1 %	0,2 %	0,7 %	10,4 %
Energi	0,0 %	0,7 %	0,1 %	1,4 %	0,1 %	0,1 %	0,1 %	2,6 %
Finans	2,8 %	4,1 %	1,9 %	8,5 %	0,2 %	2,5 %	2,8 %	22,7 %
Sundhedspleje	7,7 %	1,9 %	0,4 %	5,0 %	0,0 %	0,0 %	0,7 %	15,8 %
Industri	3,6 %	2,5 %	1,5 %	4,1 %	0,0 %	0,3 %	0,8 %	12,8 %
Informationsteknologi	0,3 %	1,1 %	1,3 %	10,6 %	0,0 %	1,5 %	0,5 %	15,5 %
Materialer	0,6 %	0,9 %	0,3 %	1,6 %	0,1 %	0,3 %	0,3 %	4,1 %
Telekommunikationsservice	0,0 %	0,5 %	0,3 %	0,3 %	0,0 %	0,4 %	0,1 %	1,7 %
Forsyning	0,0 %	0,3 %	0,2 %	0,8 %	0,0 %	0,2 %	0,0 %	1,4 %
<b>I alt</b>	<b>16,3 %</b>	<b>18,9 %</b>	<b>8,1 %</b>	<b>42,3 %</b>	<b>0,7 %</b>	<b>6,3 %</b>	<b>7,4 %</b>	<b>100,0 %</b>

### 25 Følsomhedsoplysninger

	Minimum påvirkning af basiskapitalen (mio. kr.)	Maksimum påvirkning af bonuspotentiale på hvilende pensioner før ændring i anvendt bonuspotentiale på hvilende pensioner (mio. kr.)	Maksimum påvirkning af anvendt bonuspotentiale på hvilende pensioner (mio. kr.)
Rentestigning på 0,7 % til 1,0 %	-770 til -1.112	4.067 til 5.638	-1.519 til -2.224
Rentefald på 0,7 % til 1,0 %	2.185 til 3.114	-4.727 til -6.977	0
Aktiekursfald på 12 %	-1.160	0	-2.948
Ejendomsprisfald på 8 %	-34	0	-86
Valutarisiko (VaR 99 %)	-107	0	-273
Tab på modparter 8 %	-478	0	-1.215
Fald i dødelighedsintensitet 10 %	0	-1.069	-177
Stigning i dødelighedsintensitet 10 %	159	975	0
Stigning i invaliditetsintensitet 10 %	0	-72	-5

### 26 Risikooplysninger

I beretningen er der redegjort for pensionskassens politikker og mål for styringen af finansielle risici, og der henvises derfor til beretningen, side 8.

### 27 Nøgletal og femårsoversigt

I beretningen gengives nøgletal og femårsoversigten, og der henvises derfor til beretningen, side 5.

Note

**28 Bestyrelsens og direktionens øvrige ledeshverv**

Navn og stamdata	Uddannelse og ansættelse	Anciennitet i bestyrelsen	Valgperiode/ udpegning	Medlem af MP	Andre tillids- og ledeshverv
<b>Egon Kristensen, 62 år, medlemsvalgt, formand</b>	Cand. mag., lektor på Ikast-Brande Gymnasium	3 år	Januar 2016 til december 2018	Ja	Formand for bestyrelsen i MP Ejendomme P/S. Medlem af bestyrelsen for Ikast-Brande Gymnasium og formand for GL's lokalbestyrelse i Ringkøbing.
<b>Lis Skovbjerg, 68 år, valgt på generalforsamlingen, næstformand</b>	Særligt sagkyndigt bestyrelsesmedlem	2½ år	April 2013 til april 2016	Nej	Næstformand for bestyrelsen i MP Ejendomme P/S. Bestyrelsesmedlem i Pædagogernes Pensionskasse og formand for revisionsudvalget i PBU. Bestyrelsesmedlem i BIG Fonden.
<b>Arne Grønberg Johansen, 57 år, udpeget af Dansk Psykolog Forening</b>	Cand. psych., konsulent i Faxe Kommune og ekstern lektor ved Københavns Universitet	10 år	Genudpeget juni 2012	Ja	Medlem af bestyrelsen i MP Ejendomme P/S. Bestyrelsesmedlem i Dansk Psykologisk Forlag samt medlem af forretningsudvalget og bestyrelsesrevisor i DP.
<b>Anders Christian Rasmussen, 59 år, udpeget af DM</b>	Cand. scient., ansat i Kolding Kommune	3 år	Udpeget januar 2013	Ja	Medlem af bestyrelsen i MP Ejendomme P/S, medlem af hovedbestyrelsen i DM og medlem af Overenskomst- og Arbejdspladsudvalget i DM.
<b>Henrik Klitmøller Rasmussen, 56 år, udpeget af DM, DP og GL</b>	Cand.scient. pol., selvstændig konsulent Klitmøller ledelsesrådgivning	1½ år	Udpeget april 2014 til april 2017	Nej	Formand for revisionsudvalget i MP Pension og medlem af bestyrelsen i MP Ejendomme P/S. Bestyrelsesformand i Frida Forsikringsagentur A/S og bestyrelsesformand i Gemeinschaft A/S.
<b>Ingrid Stage, 67 år, medlemsvalgt</b>	Cand.mag. og universitetslektor. Ejer af kursus- og oversættelsesvirksomhed "Fitting English"		Januar 2016 til december 2019	Ja	Medlem af bestyrelsen i MP Ejendomme P/S.
<b>Magnus Skovrind Pedersen, 28 år, medlemsvalgt</b>	Cand.scient.		Januar 2016 til december 2017	Ja	Medlem af bestyrelsen i MP Ejendomme P/S. Medlem af revisionsudvalget i MP Pension. Bestyrelsesmedlem i Foreningen NLP og repræsentantskabsmedlem i Trykgruppen.
<b>Per Clausen, 61 år, medlemsvalgt</b>	Cand.phil. i samfundsfag		Januar 2016 til december 2019	Ja	Medlem af bestyrelsen i MP Ejendomme P/S og formand for Magistrenes A-kasse.
<b>Peter Madsen, 61 år, udpeget af Gymnasieskolernes Lærerforening</b>	Cand.mag. i dansk, historie samt film & tv, HD i Organisation og ledelse, lektor på Aalborg Handelsgymnasium.		Udpeget januar 2016	Ja	Medlem af bestyrelsen i MP Ejendomme P/S og medlem af GL's hovedbestyrelse.
<b>Søren Kogsbøll, 65 år, medlemsvalgt</b>	Cand. scient., lektor på Frederikshavn Gymnasium	9 år	Januar 2016 til december 2019	Ja	Medlem af revisionsudvalget i MP Pension og bestyrelsesmedlem i MP Ejendomme P/S. Udpeget til lokalrådet i Lån & Spar Bank i Aalborg.

Navn og stamdata	Andre tillids- og ledelseshverv
<p><b>Jens Munch Holst,</b> direktør, 51 år</p>	<p>Direktør i administrationsfællesskabet Unipension I/S  Direktør i Arkitekternes Pensionskasse  Direktør i Pensionskassen for Jordbrugsakademikere &amp; Dyr læger  Direktør i MP Ejendomme P/S  Direktør i Arkitekternes Ejendomsselskab P/S  Bestyrelsesmedlem og direktør i Sorte Hest Ejendomspartnerselskab  Direktionsmedlem i Komplementarselskabet Arkitekternes Ejendomme ApS  Direktionsmedlem i Komplementarejendoms-selskabet MP ApS  Direktionsmedlem i Komplementarejendoms-selskabet Sorte Hest ApS  Bestyrelsesformand i Unipension FAIF A/S</p>

**MP Pension - Pensionskassen for Magistre & Psykologer**

Smakkedalen 8

2820 Gentofte

[www.mppension.dk](http://www.mppension.dk)

